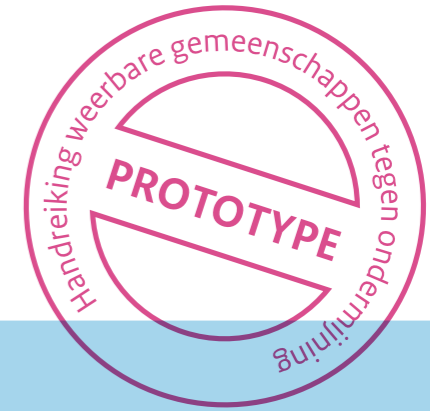




Handreiking Weerbare gemeenschappen tegen ondermijning



Inleiding

Praktijk
Verhalen

Brede oriëntatie
op het onderwerp

Bijlagen

1
Inspiratie
door praktijk-
voorbeelden

2
Theoretische
kennis

Vorbereiding in
het gemeentehuis

3
Vooronderzoek
naar gebied en
gemeenschap

4
Rand-
voorwaarden
op orde

5
**BESLIS
MOMENT**

Globaal plan
van aanpak en
rolverdeling



8
Netwerk
opbouwen en
onderhouden

7
Creëren van
betrokkenheid
en verbinding

6
Het gebied en
de gemeenschap
beter leren kennen

Netwerk
opbouwen



Samenwerken aan
weerbaarheid

9
Met het netwerk
in gesprek over
weerbaarheid

10
Keuze samen-
werkingsvorm
en aan de slag

11
Omgaan met
succes, tegenslag
en weerstand

12
Samenwerking
afronden en net-
werk voortzetten



Inhoud

Inleiding	3
Praktijkverhalen	4
Brede oriëntatie op het onderwerp	6
1. Inspiratie door praktijkvoorbeelden	7
2. Theoretische kennis	8
Vorbereiding in het gemeentehuis	10
3. Vooronderzoek naar gebied en gemeenschap	11
4. Randvoorwaarden op orde	12
5. Globaal plan van aanpak en rolverdeling	13
Netwerk opbouwen	14
6. Het gebied en de gemeenschap beter leren kennen	15
7. Creëren van betrokkenheid en verbinding	16
8. Netwerk opbouwen en onderhouden	17
Samenwerken aan weerbaarheid	18
9. Met het netwerk in gesprek over weerbaarheid	19
10. Keuze samenwerkingsvorm en aan de slag	20
11. Omgaan met succes, tegenslag en weerstand	21
12. Samenwerking afronden en netwerk voortzetten	22
Verdiepende informatie	23
Bijlage 1: Door ESS ondersteunde projecten	34



Inleiding

Versillende gebieden in Nederland kampen met urgente problematiek op het gebied van jeugdcriminaliteit. Van jonge kinderen die drugspakketten verkopen tot groepen jongeren die in georganiseerd verband overvallen plegen. Vaak liggen hier problemen achter als een lastige thuissituatie, armoede en/of een gesprek aan perspectief. Deze jongeren kunnen zich in een kwetsbare positie bevinden en daardoor betrokken raken bij ondermijnende criminaliteit en vervolgens steeds verder afglijden.

Bij het verkleinen van het risico hierop, speelt een constructieve en duurzame samenwerking tussen gemeenten en gemeenschappen een belangrijke rol. Deze handreiking biedt gemeenten hiervoor een leidraad. Deze leidraad is onder meer geschikt voor het werken met moeilijk bereikbare doelgroepen en hechte gemeenschappen. Wetenschappelijke inzichten en kennis en ervaring uit de praktijk leiden samen tot goed onderbouwde adviezen waar gemeenten direct mee aan de slag kunnen.

Aanleiding: pilot vanuit Preventie met Gezag

Het kabinet investeert structureel in de aanpak van ondermijnende en georganiseerde criminaliteit.¹ De brede preventieaanpak (georganiseerde en ondermijnende²) jeugdcriminaliteit, ook wel bekend als het programma Preventie met Gezag (PmG), zet erop in om te voorkomen dat kinderen, jongeren en jongvolwassenen in de leeftijd van acht tot en met 27 jaar in de criminaliteit terecht komen of dat zij verder afglijden. Dit gebeurt door deze jongeren kansen te bieden en grenzen te stellen.

In de 27 gemeenten waar de risico's op afglijden in de criminaliteit het grootst zijn, wordt ingezet op een structurele domeinoverstijgende aanpak. Aanvullend worden twintig gemeenten met relatief ernstige problematiek in de jeugdcriminaliteit incidenteel ondersteund.³ De combinatie van

preventie en repressie staat hierbij centraal. PmG combineert het bieden van kansen op een positieve toekomst met het stellen van grenzen aan risico-, grensoverschrijdend en crimineel gedrag. Want preventie zonder repressie is tandeloos en repressie zonder preventie is eindeloos.

PmG zorgt ervoor dat partners uit het veiligheids-, sociaal, onderwijs- én zorgdomein in staat zijn om over de domeinen heen samen te werken. Gemeenten en andere betrokken instanties dragen gezamenlijk verantwoordelijkheid voor de jongeren en voorkomen de kans op afglijden, doorgroeien en recidive.

Wat is een gemeenschap?

Een gemeenschap heeft als kenmerk dat men iets wezenlijks als gemeenschappelijk ervaart en zich hiermee verbonden voelt. Het kan gaan om bijvoorbeeld het hebben van eenzelfde buurt, club, etniciteit of religie. Een gemeenschap voegt waarde toe voor haar deelnemers, zij hebben of ontleen er iets aan en kunnen samen iets doen, maken of veroorzaken. Een gemeenschap suggereert een groep, maar die groep is 'fluide'. Aan de buitenkant kan je niet bepalen of iemand ertoe behoort of niet. Ook kunnen mensen zich tegelijkertijd verbonden voelen met meerdere gemeenschappen.

Het ministerie van Sociale Zaken en Werkgelegenheid (SZW) is in 2023 met financiering vanuit het programma PmG gestart met de pilot Weerbare gemeenschappen tegen ondermijning. Via deze pilot helpt de Expertise-unit Sociale Stabiliteit (ESS) gemeenten en hun partners op gang bij de opbouw van een wederkerige samenwerking met lokale gemeenschappen. Uit de pilot komt ook deze handreiking voort.

Belang van samenwerking

Gemeenten kunnen veel baat hebben bij samenwerking tussen gemeenten en de sociale omgeving – 'de gemeenschap'. Daar zijn twee belangrijke redenen voor.

1. Criminele activiteiten brengen aanzienlijke risico's met zich mee voor de jongeren zelf, hun omgeving en de bredere gemeenschap. Deze activiteiten zetten niet alleen de toekomst van jongeren op het spel, maar hebben ook nadelige effecten op de leefbaarheid en veiligheid van de wijken.
2. In de sociale omgeving van jongeren zijn er veel factoren die een positieve of negatieve invloed op hen hebben. Een sterke en positieve sociale omgeving, ofwel een weerbare gemeenschap, kan jongeren beschermen tegen ronselen en voorkomt dat zij afglijden in de (ondermijnende en georganiseerde) criminaliteit.

Samenwerking tussen gemeente en gemeenschap begint bij het opbouwen van actieve netwerken in buurten. Zowel in de relatie met actieve burgers als in de samenwerking met professionals moet de toekomst van jongeren centraal staan. Dat zorgt ervoor dat initiatieven die de weerbaarheid van de gemeenschap en jongeren tegen ondermijnende en georganiseerde criminaliteit vergroten, kunnen ontstaan of versterkt worden. Van buurtvaders die samen toezicht houden op straat tot rolmodellen die activiteiten organiseren en jongeren zo weghouden bij de criminele netwerken.

Voor wie?

Deze handreiking biedt gemeenten praktische adviezen voor het aangaan van een samenwerking met de gemeenschap. Deze handreiking is geschikt voor alle ambtenaren die hiermee aan de slag willen. Dus niet alleen ambtenaren die rechtstreeks contact hebben met burgers – zoals wijkmanagers – maar ook ambtenaren die samenwerking met de gemeenschap mogelijk moeten maken, zoals beleidsmedewerkers, programmamanagers en bestuurders.

Leeswijzer

De handreiking heeft de vorm van een stappenplan. Het gaat echter niet om een protocol met een vaste volgorde. Iedere gemeente heeft immers een ander startpunt en zal andere (proces)uitdagingen tegenkomen. De handreiking biedt bij die uitdagingen een beknopte, praktische gids met handelingsperspectieven. Voor achtergrondinformatie en aanvullende adviezen, voorbeelden en tips verwijzen we naar verschillende (externe) bronnen.

Prototype

Deze handreiking is een eerste prototype: de komende periode willen we hem samen met gebruikers verder gaan verbeteren en verdiepen. Daarvoor is het nodig de handreiking toe te passen in de praktijk. Daarom stellen we dit prototype al breed beschikbaar aan gemeenten. Heb je vragen of opmerkingen over deze handreiking? Of heb je als PmG-gemeente ook interesse in ondersteuning bij samenwerking met de gemeenschap? Neem contact op met de ESS door een mail te sturen naar ess@minszw.nl.

¹ TK 2022–2023, 28 741, nr. 106

² Ondermijning is een containerbegrip, fluide en raakt vele delictvormen. Dit document gebruikt de definitie van de Rijksoverheid: 'Criminelen maken voor illegale activiteiten gebruik van legale bedrijven en diensten. Hierdoor vervagen normen en neemt het gevoel van veiligheid en leefbaarheid af.'

³ Kamerbrief Ministerie van Justitie en Veiligheid: Incidentele ondersteuning preventie jeugdcriminaliteit. 4 april 2024 pdf (overheid.nl)

Praktijkverhalen

Verschillende gemeenten deden de afgelopen jaren al ervaring op met (onderdelen van) de opbouw van een wederkerige samenwerking met lokale gemeenschappen. Via verschillende interviews delen we hun ervaringen en praktische inzichten.

Op verschillende plekken in de handreiking komen we terug op de ervaringen en inzichten van gemeenten. Ook verwijzen we naar praktijkervaringen van diverse onderzoekers en van deelnemers aan de projectbijeenkomsten van het project Weerbare gemeenschappen tegen ondermijning.

In 2023 en 2024 kregen veertien gemeenten ondersteuning op maat met behulp van het project Weerbare gemeenschappen tegen ondermijning van de ESS. De ervaringen van deze gemeenten zijn nog niet meegenomen in deze handreiking: daarvoor is het te vroeg. Wel hebben we een overzicht van de ondersteunde gemeenten en de projecten opgenomen.

[Lees meer over de door ESS ondersteunde projecten](#)

Netwerk van sleutelpersonen

Ongeveer 10 jaar geleden richtte de gemeente **Delft** een lokaal netwerk van sleutelpersonen op om radicalisering en polarisatie te voorkomen. De nieuwe ambitie van de gemeente is onderzoeken of zo'n netwerk ook een rol kan spelen in het tegengaan van ondermijnende criminaliteit.

Claire Boelema

netwerkregisseur gemeente Delft:
'Activiteiten vanuit de gemeenschap zelf zijn vaak veel effectiever'

Jeanne Abdulla

lid van het Strategisch Netwerk Radicalisering en Polarisatie (SNRP) in Delft:
'In een toekomstbestendig netwerk moet je elkaar blijven prikkelen'



Vadercentrum

Vadercentrum ADAM in de wijk Laak Centraal in **Den Haag** biedt mensen in achterstandssituaties verschillende mogelijkheden om zich te ontwikkelen en hun maatschappelijke positie te versterken. Vanuit het Vadercentrum ontstond ruim twintig jaar geleden ook het project Buurtvaders.

Bilal Sahin

coördinator project Buurtvaders in Den Haag:
'We doen dit niet vóór maar mét de gemeenschap'

Mohamed Chtatou

stadsdeelmedewerker Welzijn, Jeugd & Participatie in Den Haag:
'Als gemeente moet je ook pragmatisch kunnen zijn'



Pedagogisch programma

In o.a. **Utrecht en Rotterdam** is de Vreedzame wijk een programma om een pedagogische basis op te zetten in verschillende buurten. Naast een pedagogisch programma is het ook een community buildings- en een burgerschapsprogramma. Positief opvoeden vormt de basis voor de samenwerking tussen formele en informele opvoeders.

Podcast

Verschillende betrokkenen vertellen hoe de methode Vreedzame wijk in de praktijk wordt gebracht. [Luister naar de podcast](#)



Rolmodellen

Sinds 2018 zet de stichting BuurtBazen zich in voor kwetsbare jongeren die de reguliere zorg niet goed bereikt. Hun werkwijze 'Dealen in Kansen' wordt momenteel ingezet binnen de programma's **Leeuwarden-Oost** en PmG.

Mohamed en Abdelhak Zoundri

stichting BuurtBazen in Leeuwarden:

'De straat vormt de basis: daar kun je relaties opbouwen'

Ingrid Burrie

coördinator Veiligheid van het Programma Leeuwarden-Oost:

'Ook als jongeren de fout in gaan, laten we ze niet los'

Mohand

inwoner Vrijheidswijk:

'Mijn ouders steunen me, maar ze kunnen niet met alles meedenken'

Online jongerenwerk

Presikhaaf University in **Arnhem** maakt zich al jaren sterk voor gelijke kansen voor jongeren in de wijk Presikhaaf. Om maximaal aansluiting te vinden bij deze doelgroep, speelt online jongerenwerk een steeds belangrijkere rol. Onder meer met behulp van rolmodellen worden jongeren bewust gemaakt van de risico's.

Abdellatif el Malki

jongerenwerker Presikhaaf University in Arnhem:

'Bij jongerenwerk moet je weten wat er speelt. Oók online.'

Jip Rijper

bestuursadviseur veiligheid bij de gemeente Arnhem:

'Jongeren werken effectiever dan dat wij dat zouden kunnen.'



Brede oriëntatie op het onderwerp

1. Inspiratie door praktijkvoorbeelden

2. Theoretische kennis

1. Inspiratie door praktijkvoorbeelden

Elk gebied is anders en elke gemeenschap vraagt om een eigen aanpak. Dat neemt niet weg dat je gebruik kunt maken van de ervaring uit andere gemeenten. Collega-ambtenaren, professionals in het sociale domein en andere ervaringsdeskundigen kunnen je helpen om ideeën te vormen voor een eigen, lokale aanpak voor samenwerking met de gemeenschap.

Ga in gesprek met voorloper-gemeenten

Verschillende gemeenten werken al met gemeenschappen samen om ondermijnende (jeugd)criminaliteit te voorkomen. In 2023 en 2024 ondersteunde de ESS een aantal van hen via het project Weerbare gemeenschappen tegen ondermijning. Deze gemeenten staan ervoor open om hun ervaring met je te delen en kunnen je inspireren en helpen om de eerste stappen te zetten in jouw gemeente. Mocht je via je eigen netwerk niet met deze gemeenten in contact kunnen komen, neem dan contact op met de ESS via ess@minszw.nl.

[Lees meer over de door ESS ondersteunde projecten](#)

Benader informele organisaties

Informele (of 'grassroots') organisaties en andere (kleine) maatschappelijke initiatieven zijn meestal goed in staat om contact te leggen met moeilijk bereikbare groepen. Ze kunnen aansluiten bij de leefwereld van gemeenschappen en staan er vaak voor open om hun ervaringen te delen en adviezen te geven. Voorbeelden hiervan zijn het credible messengers-netwerk ADAMAS, De Moeder is de Sleutel en Trias Pedagogica.

[Lees meer over deze informele organisaties](#)

Bezoek informatie- en netwerkbijeenkomsten

Overheidsorganisaties, kennisinstituten en andere partijen organiseren regelmatig bijeenkomsten waar samenwerking met de gemeenschap op de agenda staat. Het bijwonen van dit soort bijeenkomsten kost tijd, maar levert ook veel op. Presentaties van ervaringsdeskundigen en uitwisseling van ervaringen tijdens netwerkmomenten leiden tot nieuwe kennis, inzichten en contacten. Houd voor relevante bijeenkomsten onder meer de websites in de gaten van de [ESS](#), het [Nederlands Jeugdinstituut \(NJI\)](#), het [Centrum voor Criminaliteitspreventie en Veiligheid \(CCV\)](#), en [WijkWijzer](#).

Lees publicaties en nieuwsbrieven

Online publicaties en nieuwsbrieven over de thema's wijk en veiligheid kunnen je inspireren voor een eigen aanpak. De (praktijk)voorbeelden in dit soort publicaties kunnen ook bijdragen aan het gesprek over en het creëren van draagvlak voor samenwerking met de gemeenschap. Abonneer je bijvoorbeeld op de nieuwsbrieven van het NJi, het CCV en de WijkWijzer en lees de publicatie Community Based Veiligheid over bewonersinitiatieven die bijdragen aan het veiligheidsbeleid van buurten en wijken.

[Bekijk een overzicht van publicaties met praktijkvoorbeelden](#)

'Soms goed er even uit te stappen'

"Ik vond het heel waardevol om op een kennisdag van de ESS ervaringen uit te wisselen met andere gemeenten, die deels tegen dezelfde problemen aanlopen. Maar bijvoorbeeld ook om het over de wisselwerking met beleidsmakers te hebben. Ik moet zeggen dat ik niet vaak naar dit soort bijeenkomsten ga, want ik ben liever in de wijk. Maar soms is het toch goed om er even uit te stappen. Dat voorkomt dat je een tunnelvisie ontwikkelt."



Sana el Fizazi
stadsmarinier Hillesluis
in Rotterdam
([lees het interview](#))

'Verdiepen in andere standpunten'

"Het is belangrijk je te verdiepen in andere standpunten. Daarbij gaat het om samenwerking tussen verschillende domeinen en professionals, maar óók om het contact met jongeren en ouders. Daarom was de kennisdag van de ESS over ouderbetrokkenheid ook zo waardevol: het gaf een heel divers beeld van perspectieven en ervaringen."



Mike Loef
Nederlands Jeugdinstituut
([lees het interview](#))

2. Theoretische kennis

Bij een preventieve aanpak van ondermijnende criminaliteit moet het belang van wetenschappelijke kennis niet worden onderschat. Dat geldt voor kennis over de weerbaarheid van jongeren, maar ook over de kracht van de gemeenschap. Inzichten uit de literatuur kunnen bijdragen aan een effectieve aanpak.

Richt je op verschillende niveaus van opgroei-context

Uit de literatuur komen verschillende manieren naar voren waarop jongeren betrokken kunnen raken bij georganiseerde (ondermijnende) criminaliteit. Vanuit het process-person-context-time (PPCT)-ontwikkelingsmodel van de Amerikaanse psycholoog Bronfenbrenner kan onderscheid gemaakt worden tussen vier niveaus: het micro-, meso-, exosysteem en het macrosysteem.

- Met het **microsysteem** staat de jongere direct in contact, dit systeem staat het dichtst bij. Voorbeelden zijn de gezins-situatie, docenten en klasgenoten en vrienden op straat.
- In het **mesosysteem** gaat het om de relatie tussen het exo- en het microsysteem. Deze relaties en interacties beïnvloeden het individu. Denk aan de relatie tussen ouders en docenten van een jongere.
- Het **exosysteem** bestaat uit zaken waar het individu zelf geen invloed op heeft, maar die wel een directe invloed hebben op de ontwikkeling. Voorbeelden zijn de bredere gemeenschap, de media of de werksituatie van ouders.
- Het **macrosysteem** bestaat uit alle culturele, politieke en economische invloeden op de ontwikkeling van de jongere. Denk bijvoorbeeld aan de wet- en regelgeving van een land.

[Lees meer over het PPCT-ontwikkelingsmodel](#)

Verdiep je in beschermende en risicofactoren

Het PPCT-model maakt duidelijk dat risico- en beschermende factoren voor betrokkenheid bij (ondermijnende en georganiseerde) jeugdcriminaliteit zich onder meer op gezins- en gemeenschapsniveau kunnen bevinden. Uit literatuuronderzoek komen een aantal overstijgende indicatoren naar voren die op verschillende systeemniveaus kunnen spelen, ze kunnen zowel bescherming als risico's opleveren.

[Bekijk een overzicht van beschermende en risicofactoren](#)

Weet wat wordt bedoeld met weerbaarheid

Weerbaarheid gaat om de kracht of het hebben van vaardigheden om met tegenslagen om te kunnen gaan en om de verleidingen van ondermijnende criminaliteit en ongewenst/overlastgevend gedrag te kunnen weerstaan. Daarbij wordt onderscheid gemaakt tussen factoren op individueel niveau (zoals positieve identiteit en zelfregie) en factoren op gemeenschappelijk niveau (zoals familie en rolmodellen).

Op individueel niveau

- **Positieve identiteit:** het beeld dat de jongere van zichzelf heeft en hoe iemand zich over dat beeld voelt.
- **Sociale vaardigheden:** de mate waarin jongeren ervaren dat ze effectief relaties en interacties met anderen kunnen aangaan en onderhouden (o.a. assertiviteit, samenwerken, emotionele gevoeligheid).
- **Zelfregie:** de mate van regie, invloed en controle die een jongere voelt en heeft over diens eigen leven.
- **Zelfregulatie:** het ervaren van het vermogen om bij tegenslagen gedrag, aandacht, emoties en cognitieve processen te kunnen controleren.

Op gemeenschappelijk niveau (in de sociale omgeving)

- Familie heeft het meest directe en langdurige effect op de ontwikkeling van jongeren en op hun zelfwaardering in het bijzonder.
- Rolmodellen zijn ondersteunende volwassenen buiten de familie om die een potentiële buffer kunnen vormen ten behoeve van de weerbaarheid van kwetsbare jongeren
- Peers: jongeren zoeken in bepaalde levensfasen soms eerder hulp bij peers (leeftijdgenoten) dan bij hun familie.

Verdiep je in de kracht van de gemeenschap

De gemeenschap kan een belangrijke rol spelen in het versterken van de individuele weerbaarheid van jongeren. Een weerbare gemeenschap biedt niet alleen een veilige omgeving voor jongeren, maar is ook in staat om weerstand te bieden tegen ondermijnende invloeden. De volgende factoren kunnen positief bijdragen.

- **Sociale binding en cohesie:** Onderling vertrouwen en een sterke sociale cohesie helpen de buurt om weerbaarder te zijn tegen ondermijnende criminaliteit of om het in stand te houden.
- **Pro-sociale binding:** Jongeren die vanuit de gemeenschap erkenning krijgen voor 'pro-sociaal gedrag' (zoals complimenten geven of iemand helpen of op het gemak stellen) ontwikkelen een sterkere band met de gemeenschap en vermijden daardoor ongewenst gedrag.
- **Collectieve weerbaarheid:** Het vermogen van een gemeenschap om het gedrag van individuen of groepen te beheersen helpt om de ervaren onveiligheid te verminderen, de 'subjectieve' veiligheid neemt dan dus toe.

[Lees meer hierover in de handreiking Samen Weerbaar](#)

'Steeds meer vragen'

"Binnen het NJI valt jeugdcriminaliteit net als onder meer pesten en polarisatie onder het bredere thema 'duurzame veiligheid'. Jeugdcriminaliteit is in onze ogen niet alleen een veiligheidsvraagstuk: er zit ook een heel sterke pedagogische kant aan. Criminaliteit is een bedreiging voor de gezonde ontwikkeling van een kind."



Mike Loef

Nederlands Jeugdinstuut
[\(lees het interview\)](#)

'Niet blindstaren op risicofactoren'

"Het opgroeien met een crimineel familielid – doorgaans een gevalideerde risicofactor – kan juist ook een bron van veerkracht zijn voor een jongere. Een jongere die ik sprak zei bijvoorbeeld dat het hem niet zo boeide wat de wijkagent of politie hem vertelde, maar dat hij het wel aannam als zijn crimineel actieve vader iets zei, omdat hij het belangrijk vond dat zijn vader trots op hem was. We moeten op zoek naar dat soort betekenisvolle bronnen en ons niet blindstaren op risicofactoren alleen."



Sheila Adjiembaks

criminoloog
[\(lees het interview\)](#)

PPCT-ontwikkelingsmodel

Het PPCT-ontwikkelingsmodel van Bronfenbrenner gaat ervan uit dat een persoon (P) met diens unieke eigenschappen in een (groei)proces (P) interactie heeft met actoren en instituties uit verschillende sociale contexten (C) en dat die interactie veranderlijk is over tijd (T).

- **Persoon:** Hierbij gaat het om de unieke eigenschappen van een jongeren zoals persoonlijkheid, talenten, interesses, maar ook kwetsbaarheden.
- **(Groei)Processen:** Dit zijn de dagelijkse en terugkerende interacties die een jongere heeft met zijn eigen omgeving.

Denk bijvoorbeeld aan het contact met ouders, familie, vrienden, leraren en sportverenigingen. Deze interacties vormen de basis voor de ontwikkeling van vaardigheden, kennis en houding.

- **Context:** Dit zijn de verschillende omgevingen waarin een jongere zich beweegt. Denk hierbij aan de buurt, de school, het gezin, maar ook de samenleving als geheel. Sociale en culturele normen binnen deze omgevingen vormen de onzichtbare hand die de ontwikkeling van kinderen richting geeft en invloed heeft op zowel hun gedrag als hun wereldbeeld.
- **Tijd:** Hiermee wordt bedoeld dat tijd van invloed is op de ontwikkeling van een jongere. Denk hierbij aan maatschappelijke veranderingen of gebeurtenissen die van invloed zijn, maar ook aan persoonlijke levensfasen, zoals de overgang van kind naar de puberteit of van de basisschool naar de middelbare school.

Het PPCT-model geeft een blauwdruk om met een brede blik te kijken naar het opvoed- en opgroei-klimaat van kinderen en jongeren, met oog voor de verschillende contextlagen en de werking van (interactie tussen) risico- en beschermende factoren. In de leefomgeving van jongeren gaat het immers niet alleen om actoren en voorzieningen binnen het gezinsdomein, maar ook om (fysieke of sociale) gemeenschapsvoorzieningen.

Een holistische visie is hierbij essentieel. Interventies of programma's met een focus op 'louter' het individu of het gezin dan wel de gemeenschap, kunnen weliswaar 'effectief' (bestempeld) zijn, maar doen doorgaans geen recht aan de verschillende contextlagen waarin een jongere opgroeit en de interactie hiertussen.

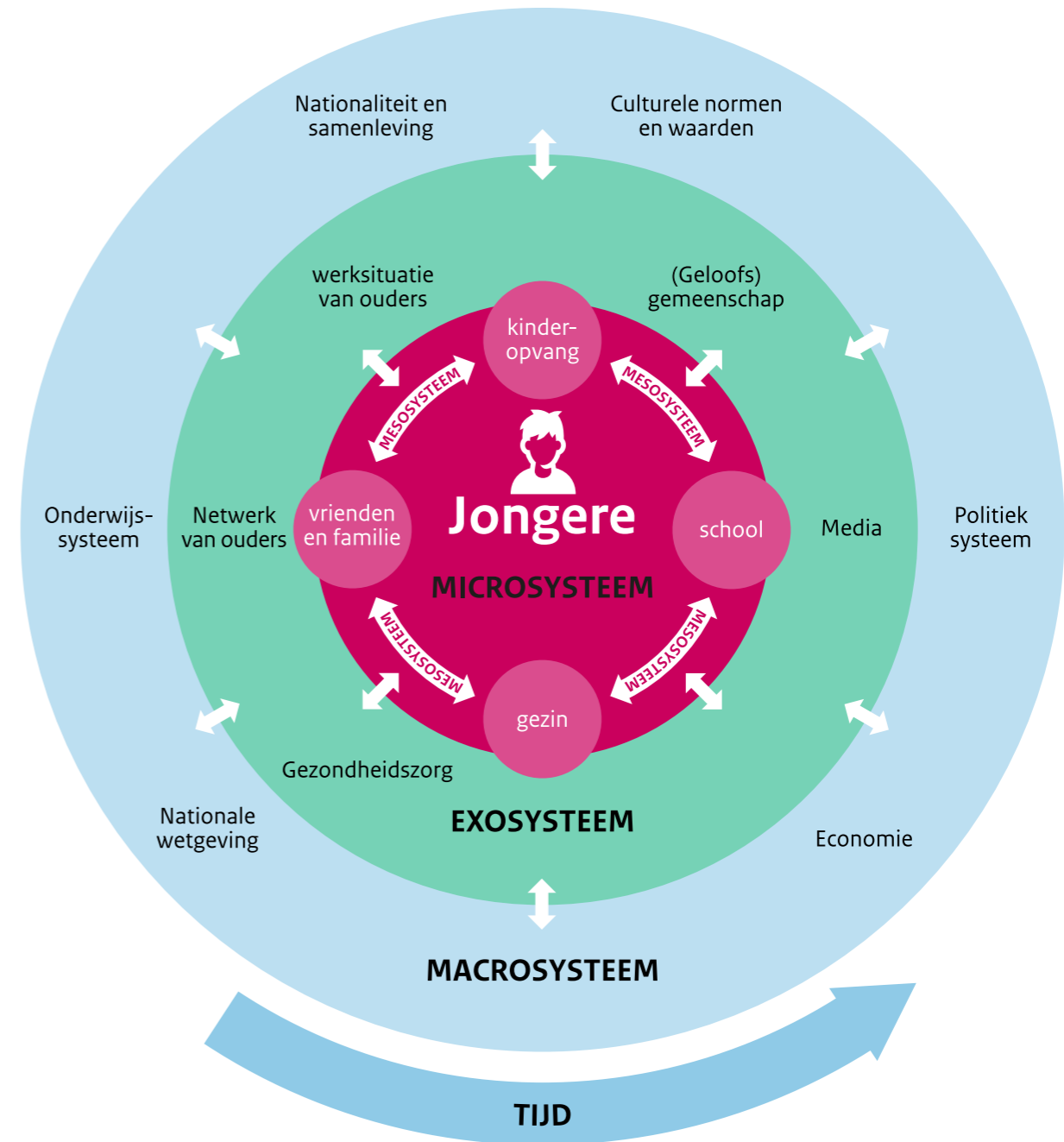
Kennisdocument samen weerbaar

Als onderdeel van het project Weerbare gemeenschappen tegen ondermijning vroeg de ESS dr. mr. Sheila Adjiembaks en dr. Sahar Noor om een literatuuronderzoek uit te voeren naar risico- en beschermende factoren bij ondermijnende (jeugd)criminaliteit, versterking van lokale samenwerking en werkzame elementen voor gemeenschapsinterventies. De inzichten uit dit literatuuronderzoek staan aan de basis van deze handreiking en komen op verschillende plekken terug.

Naar aanleiding van het literatuuronderzoek is de wetenschappelijke publicatie 'Samen weerbaar' uitgebracht. Aanvullend maakte de ESS een laagdrempelige handreiking: een selectie van de belangrijkste basismodellen en opgedane inzichten uit het literatuuronderzoek, gericht op de doelgroepen die er in de praktijk mee moeten werken.

[Lees het volledige onderzoeksrapport Samen Weerbaar](#)

[Lees de handreiking Samen Weerbaar](#)



Brede oriëntatie
op het onderwerp

**Vorbereiding in
het gemeentehuis**

Netwerk
opbouwen

Samenwerken
aan weerbaarheid

Vorbereiding in het gemeentehuis

3. Vooronderzoek naar gebied en gemeenschap

4. Randvoorwaarden op orde

5. Globaal plan van aanpak en rolverdeling

3. Vooronderzoek naar gebied en gemeenschap

Een eerste stap op weg naar samenwerking met de gemeenschap, is in kaart brengen welke relevante informatie al beschikbaar is. Denk daarbij aan actuele problematiek, initiatieven en kwantitatieve gegevens uit heden én verleden, maar bijvoorbeeld ook aan een overzicht van personen, organisaties en netwerken die in het gebied actief zijn.

Duik in de geschiedenis van het gebied

Ga na wat de voorgeschiedenis is van de gemeente met de mensen in de wijk en met informele organisaties. Misschien hebben er in het verleden participatie- of samenwerkings-trajecten plaatsgevonden. Of zijn er al eens onderzoekers de wijk in gegaan om met buurtbewoners te spreken. Stel jezelf daarbij de volgende vragen:

- Wat leverden eerdere trajecten op?
- Wie waren belangrijke contactpersonen?
- Wat is er gedaan met adviezen van bewoners?
- Hoe verliep de terugkoppeling naar betrokken bewoners?

Verzamel cijfermateriaal

Ga op zoek naar relevante kwantitatieve gegevens over de wijk. Denk bijvoorbeeld aan de volgende informatie:

- Demografische gegevens
- Gegevens over risico- en beschermende factoren
- Mogelijk eerder gemaakte kwantitatieve analyses, bijvoorbeeld in het kader van een gebiedsgerichte aanpak
- Criminaliteitscijfers
- Beleving van (on)veiligheid

Zoek alvast naar een aanleiding om in gesprek te gaan

Inzicht in eerdere initiatieven en kwantitatieve gegevens leveren mogelijk een aanleiding om het gesprek aan te gaan met wijkbewoners. Deze kun je straks gebruiken in [stap 6](#). Het kan gaan om positieve of negatieve ervaringen van bewoners.

Gebruik een sociale kaart

Maak gebruik van een bestaande sociale kaart of stel er zelf een samen. Dat doe je door een overzicht te maken van de belangrijke organisaties/professionals die verbonden zijn aan het gebied. In een sociale kaart kun je bijvoorbeeld het volgende opnemen:

- Lopende samenwerkingsverbanden om mogelijk bij aan te sluiten
- Relevante afdelingen en collega's binnen de gemeentelijke organisatie
- Actieve netwerken
- Sleutelpersonen die al actief zijn in de wijk

Breng ook tijd door in de wijk

Vooronderzoek naar het gebied en de gemeenschap zal voor een groot deel 'op papier' plaatsvinden. Dat neemt niet weg dat het ook in deze fase van belang is tijd door te brengen in de wijk. Werk bijvoorbeeld eens vanuit een buurthuis in plaats van op kantoor. Of maak eens een wandeling door de wijk, ook in het weekend. Ga alvast in gesprek met bewoners en verrijk de feiten en cijfers zo met je eigen gevoel.

'Bestaande verbanden gebruiken'

"Je kunt gebruik maken van allerlei bestaande verbanden in de samenleving. Denk aan moskeeën en de migranten-organisaties. Maar denk bijvoorbeeld ook aan georganiseerde vrouwen-netwerken. In Delft hebben we een paar jaar geleden het doelgroepenbeleid afgeschaft. Dat maakt het soms wel wat moeilijker om een ingang te vinden. De Eritrese gemeenschap is hier bijvoorbeeld niet georganiseerd. De kennis en het netwerk van andere gemeenten kan soms uitkomst bieden. Want migranten die dezelfde achtergrond hebben en in verschillende steden wonen, zoeken elkaar vaak op."



Claire Boelema
netwerkregisseur
gemeente Delft
([lees het interview](#))

'Aansluiten bij wat groepen nodig hebben'

"In onze gemeente zijn we goed bekend met de risicofactoren die jongeren kwetsbaar maken voor ondermijnende criminaliteit. Toch hebben we vaak het gevoel er te laat bij te zijn. Toen ik vorig jaar aan dit programma begon had ik het gevoel dat we met 5-0 achterstonden. Op dit moment zijn we vooral nog bezig met herstel en proberen we zo goed mogelijk aan te sluiten bij wat verschillende groepen nodig hebben. Dat kan al per wijk binnen Leeuwarden-Oost verschillen. Meiden bereiken we dan bijvoorbeeld heel goed met activiteiten van jongerenwerkers. Maar bij de jongens die in diezelfde wijk veel op straat hangen is hier nauwelijks animo voor. Zowel de politie als de ondersteunende zorgpartijen krijgen bij deze groep weinig voet aan de grond. Een uniform werkt bij hen vaak zelfs averechts."



Ingrid Burrie
coördinator Veiligheid van het
Programma Leeuwarden-Oost
([lees het interview](#))

4. Randvoorwaarden op orde

Voor een wederkerige samenwerking met de gemeenschap gelden een aantal belangrijke randvoorwaarden. Bijvoorbeeld het hebben van bestuurlijk draagvlak, financiële ruimte en een open houding bij ambtenaren. Stel jezelf daar een aantal kritische vragen over en bepaal op basis daarvan of je er klaar voor bent om in de samenwerking te gaan investeren.

Is er draagvlak en betrokkenheid bij bestuurders?

Bij een wederkerige samenwerking met de gemeenschap zijn bestuurders op verschillende manieren belangrijk. Zij moeten een domeinoverstijgende aanpak mogelijk maken en zorgen voor een samenwerkingsgerichte cultuur. Ook om experimenteeruimte te creëren. Alleen dan kunnen initiatieven snel van de grond komen. Ook richting burgers zijn betrokken bestuurders van belang. Als de inzet van bestuurders onvoldoende is en de gemeenschap zich terugtrekt uit de samenwerking, kan dat het vertrouwen over en weer schaden.

[Bekijk tips voor het creëren van bestuurlijk draagvlak](#)

Zijn er voldoende menskracht en middelen?

In deze fase is het nog niet precies bekend welk budget je nodig hebt. Breng de kosten die je kunt voorzien en de mogelijkheden voor financiering wel alvast in kaart. Denk aan financiële ruimte op de korte en de lange termijn voor de ondersteuning van initiatieven, maar ook aan personeelscapaciteit en kosten van wijk- en gemeenteverbinders (zie stap 5). Houd voor ogen dat het aangaan en onderhouden van netwerken een lange adem vraagt, die langdurig tijd en financiële middelen vereist.

[Lees ook de publicatie 'Het geheim van de lange relatie' van Movisie](#)

[Lees meer over financieringsmogelijkheden bij stap 10](#)

Is er ruimte voor de inbreng van burgers?

In een samenwerking met de gemeenschap komen vraagstukken naar boven die verschillende beleidsterreinen raken, zoals het veiligheids- en het sociale domein en de fysieke leefomgeving. Dat vraagt om korte lijnen en om het doorbreken van hokjes in de organisatie. Kies voor je traject een werkvorm die het werken buiten de hokjes faciliteert, zoals een programma of een pilot. Ga ervan uit dat vanuit een wederkerige relatie met burgers ook vragen en behoeften naar voren komen die niet direct passen bij de doelstelling van de samenwerking.

[Lees tips om samenwerkingsgericht en domeinoverstijgend te werken](#)

Beslismoment

Na de check op randvoorwaarden is het belangrijk om even een pas op de plaats te maken. Zijn de voorwaarden op orde? Dan kun je door naar [stap 5](#) en op weg naar samenwerking met de gemeenschap. Is dat niet het geval? Breng dan eerst de randvoorwaarden op orde. Mogelijk moet je besluiten dat samenwerking met de gemeenschap (nog) niet passend is.

'Ruimte geven'

"In Arnhem kunnen we gebruik maken van budget van de City Deal Lokale Weerbaarheid Cybercrime. We hebben besloten dat onder meer in te zetten voor een pilot voor het Youth Cyber Team. Daarbij kozen we er voor vanuit de gemeente zo min mogelijk kaders te stellen. Het idee om met rolmodellen te werken komt van de jongerenwerkers zelf en zij hebben ook de kennis. Dan moeten we ze ook de ruimte geven, was onze gedachte."

Jip Rijper

bestuursadviseur veiligheid bij de gemeente Arnhem
[\(lees het interview\)](#)

'Lange looptijd'

"Gesprekken die ik voerde voor de publicatie 'Community based veiligheid' maakten onder meer duidelijk hoe belangrijk continuïteit is. Waar in het professionele welzijnswerk veel wisselingen plaatsvinden, hebben de meest succesvolle maatschappelijke initiatieven juist een hele lange looptijd. Dat geldt ook voor een kickboksclub in Delfshaven, in mijn woonplaats Rotterdam. Die club zit daar al meer dan 25 jaar. De hele wijk komt daar, jong en oud. Jongens én meiden doen er sociale vaardigheden op. Winkeliers uit de omgeving ontmoeten er potentiële stagiairs. Zo'n locatie is een katalysator voor bewonersinitiatief."



Radboud Engbersen
socioloog
[\(lees het interview\)](#)

5. Globaal plan van aanpak en rolverdeling

Als je de knoop hebt doorgehakt dat je wil samenwerken met de gemeenschap, maak je – op basis van de tot nu toe opgedane inzichten – eerst een globaal plan van aanpak. Daarmee leg je de basis voor continuïteit en beschrijf je alvast een aantal taken en rollen, maar behoud je tegelijkertijd flexibiliteit. De verdere invulling van je plan bepaal je in een latere fase samen met de gemeenschap.

Selecteer een wijk- en gemeenteverbinder

Goede samenwerking met de gemeenschap valt of staat met de selectie van de juiste ambtenaren. De hoofdrollen gaan naar de wijk- en de gemeenteverbinder. De wijkverbinder is de netwerker die contacten in de wijk aangaat en onderhoudt. Dit is voor de gemeenschap het vaste aanspreekpunt vanuit de gemeente. De gemeenteverbinder heeft intensief contact met de wijkverbinder en is de schakel tussen de wijk, de ambtelijke organisatie én samenwerkende partnerorganisaties.

[Lees meer over de rollen van de wijk- en gemeenteverbinder](#)

Bepaal de opdracht, interne opdrachtgever en beslisstructuur

Zorg dat de wijk- en gemeenteverbinder een heldere opdrachtbeschrijving hebben, met tegelijkertijd ruimte om in te spelen op de behoeften van bewoners. Het is in deze fase nog onduidelijk of er daadwerkelijk een actieve samenwerking komt met de gemeenschap en waar die samenwerking zich precies op richt. Juist daarom is het belangrijk om helder te hebben wie intern verantwoordelijk is en hoe die persoon over de voortgang geïnformeerd wordt. Bespreek wie op welke momenten informatie nodig heeft en hoe de besluitvorming eruitziet.

Maak een globaal plan van aanpak

In een globaal plan van aanpak neem je onder meer de volgende zaken op:

- Het gebied (of de gemeenschap) waar het om gaat
- Het vraagstuk dat je vanuit de gemeente centraal stelt
- Taakomschrijvingen
- De beleidsambitie en de kadernota met een opdracht aan de wijkverbinder
- Randvoorwaarden ([zie stap 4](#))
- Budget
- Evaluatie- en beslismomenten

‘Duidelijk aanspreekpunt binnen de gemeente’

“De investering zit vooral in de start en de opbouw: in het werven en trainen van sleutelpersonen gaat best veel tijd zitten. Maar als het netwerk eenmaal staat, betaalt de investering zich dubbel en dwars uit. De uitvoering en het onderhoud hoeft dan ook niet heel veel tijd meer te kosten. Het is wel belangrijk dat er een regisseur is: een duidelijk eerste aanspreekpunt binnen de gemeente.”



Claire Boelema
netwerkregisseur
gemeente Delft
([lees het interview](#))

‘In contact met alle relevante partijen’

“Als stadsmarinier is mijn rol vooral om te verbinden, aan te jagen en belangrijke signalen uit de wijk op te pakken. Ik probeer daarom zo veel mogelijk aanwezig en zichtbaar te zijn en sta in contact met alle relevante partijen: van de wijkagent en welzijnswerkers tot de bewoners en ondernemers.”



Sana el Fizazi
stadsmarinier Hillesluis
in Rotterdam
([lees het interview](#))

Brede oriëntatie
op het onderwerp

Voorbereiding in
het gemeentehuis

**Netwerk
opbouwen**

Samenwerken
aan weerbaarheid

Netwerk opbouwen

6. Het gebied en de gemeenschap beter leren kennen

7. Creëren van betrokkenheid en verbinding

8. Netwerk opbouwen en onderhouden

6. Het gebied en de gemeenschap beter leren kennen

De basis is op orde en je hebt een globaal plan van aanpak gemaakt. De eerstvolgende stap op weg naar samenwerking met de gemeenschap is om tijd in de wijk door te brengen en te luisteren. Dit helpt om een gezamenlijke aanpak te bedenken die aansluit bij de lokale context en wat het gebied nodig heeft.

Start een verkenning vanuit een open houding

In deze beginfase richt je je op het opbouwen van vertrouwensrelaties. Je zorgt vooral dat je aanwezig bent in het gebied, (nieuwe) mensen ontmoet en gesprekken voert. Verken wat de ervaringen, problemen en behoeften van de gemeenschap zijn. Open gesprekken bieden informatie over de drijfveren van mensen waarmee je wil samenwerken. Ook kunnen ze aanknopingspunten bieden voor een logisch startmoment voor een samenwerking of een beginvraagstuk.

Wees je bewust van verschillende soorten netwerken

Wees je ervan bewust dat er in de gemeenschap veel verschillende netwerken zijn. Gemeenschappen bestaan uit allerlei onderlinge relaties en afhankelijkheden. Heb oog voor zowel de formele netwerken (zoals een geloofsgemeenschap) als informele netwerken (zoals de burens rondom een speelplein).

Loop mee met professionals

Vraag professionals of je met ze mee mag lopen en laat je rondleiden. Gebruik je eigen netwerk en de sociale kaart (zie stap 3) om te bepalen met welke professionals je contact legt. Professionals die al langer actief zijn in het gebied, beschikken over waardevolle kennis van de wijk en kennen veel bewoners persoonlijk. Denk aan wijkverpleegkundigen, maatschappelijk werkers en wijkagenten. Zij hebben vaak inzicht in de informele rollen van bewoners.

Haal zo breed mogelijk perspectieven op

Hoewel professionals een goede hulpbron kunnen zijn voor contacten met de gemeenschap, is het belangrijk om (als wijkverbinder) ook zelf de wijk in te gaan. Sluit bijvoorbeeld aan bij bestaande activiteiten. Zo kun je je breed oriënteren en voorkom je dat je bepaalde perspectieven over het hoofd ziet. Eventueel kun je jongeren of andere buurtbewoners vragen om samen met jou gesprekken te voeren. Overweeg ook om – samen met de jongerenwerker of de welzijnswerker – buurtbewoners straatinterviews af te laten nemen bij buurtgenoten.

Voer gesprekken met sleutelpersonen

Maak indien mogelijk slim gebruik van sleutelpersonen binnen de gemeenschap. Een sleutelpersoon is een maatschappelijk betrokken inwoner die toegang heeft tot verschillende informele en formele netwerken. Daarmee is deze persoon in staat om verbindingen te leggen tussen deze netwerken en een sleutelpositie in te nemen in een gemeente, wijk of buurt. Sleutelpersonen genieten vaak een bepaald aanzien en vertrouwen in de gemeenschap. Daardoor zijn zij in staat groepen te bereiken die voor gemeenten en andere officiële instellingen soms moeilijk bereikbaar zijn.

[Bekijk ook de handreiking sleutelpersonen van de ESS](#)

‘Met handen en voeten’

“Zelf spreek ik maar beperkt Arabisch, maar met ‘handen en voeten’ kom je een heel eind. Zoals altijd bij sociale interactie: het begin is het lastigst. Het is goed te bedenken dat deze mensen er zelf al voor hebben gekozen om naar het Vadercentrum te komen. De grootste stap hebben ze daarmee gezet.”



Mohamed Chtatou
stadsdeelmedewerker Welzijn,
Jeugd & Participatie in Den Haag
([lees het interview](#))

‘Allemaal mede-opvoeders’

“Om kinderen goed op te laten groeien heb je van alles nodig. Natuurlijk de ouders en de school, in hun vrije tijd komen ze bij de bibliotheek, ze hebben contact met de wijkagent, mensen van de gemeente. Verzin het maar. Het zijn allemaal mede-opvoeders.”

Annemiek van Vliet
directeur van de stichting Vreedzaam
([luister de podcast](#))

‘Superdiversiteit vraagt om maatwerk’

“Een belangrijk inzicht bij deze problematiek is dat er sprake is van superdiversiteit. We hebben in Leeuwarden-Oost allerlei culturen en ook daarbinnen bestaan nog grote verschillen, zoals generatieverschillen, hoog en laag opgeleid en diverse religies. Dit vraagt om maatwerk in de aansluiting.”



Abdelhak Zoundri
stichting BuurtBazen
in Leeuwarden
([lees het interview](#))

‘Zuinig op maatschappelijke initiatieven’

“Wees zuinig op de maatschappelijke initiatieven die er zijn. En onderschat niet hoeveel potentie er in de gemeenschap zit als je aansluit op de leefwereld van mensen. Sport bijvoorbeeld is een heel vruchtbare invalshoek: daar kunnen jongeren op excelleren. Een leefbaarheidsmonitor zegt dan niet alles. Een wijk kan daar slecht op scoren, maar toch allerlei kansen bieden. Dat zie je alleen als je dieper in de wijk duikt.”



Radboud Engbersen
socioloog
([lees het interview](#))

7. Creëren van betrokkenheid en verbinding

In de vorige stap heb je de wijk en bewoners leren kennen en ben je er misschien al achter gekomen waar ze goed in zijn of waar ze zich voor willen inzetten. Nu ga je mensen actief betrekken en/of verschillende gemeenschapsleden aan elkaar verbinden. Daarbij is het essentieel dat mensen je vertrouwen en zich gewaardeerd voelen.

Stimuleer burgers om mee te denken over en mee te werken aan de wijk

Stel vanuit je rol als wijkverbinder zoveel mogelijk open vragen en zoek naar gemeenschappelijke doelen voor de wijk ('what's in it for us'), geef dit een centrale plek in het vervolgproces. Benadruk de wederkerigheid in de samenwerking die je beoogt; maak duidelijk dat bewoners zowel kunnen bijdragen als profiteren en houd daarbij rekening met de volgende elementen:

- Duidelijkheid: vertelt wie je bent en waarom je in gesprek wilt.
- Empathie: probeer te begrijpen hoe de bewoners de situatie ervaren.
- Respect: behandel iedereen gelijkwaardig, ongeacht achtergrond.
- Flexibiliteit: wees flexibel in communicatiestijlen.
- Realisme: wees helder over je eigen grenzen, zodat bewoners reële verwachtingen hebben van jouw mogelijkheden.

[Lees een aantal tips voor \(cultureel\) sensitief communiceren](#)

Ga op zoek naar kansen voor samenwerking

Probeer niet alleen gezamenlijke doelen en thema's scherp te krijgen, maar bespreek ook de sociale rollen, verbindingen en sleutelpersonen in de gemeenschap. Zo krijg je zicht op de kansen en belemmeringen voor de samenwerking tussen gemeente en gemeenschappen. Houd bij wie waarop 'aangaat'. Wat zijn de rode draden en waar zitten kansen voor verbinding en gezamenlijkheid?

[Bekijk een aantal hulpvragen voor een gesprek over de wijk](#)

Zet de eerste stappen richting een duurzame relatie

Neem tijd om te investeren in het opbouwen van een relatie en een vertrouwensband met bewoners. Maak daarbij gebruik van de volgende tips:

- Houd bij welke bewoners met je in contact willen blijven en eventueel willen samenwerken rondom gezamenlijke zorgen voor jeugd.
- Breng continuïteit in het contact. Dat kan via een vast overleg, maar ook door andere reguliere ontmoetingsmomenten, zoals 'koffie-uurtjes'.
- Als er in de gesprekken problemen of irritaties ter sprake komen die de gemeente kan oplossen, pak (een deel van) deze problemen dan (met collega's van de benodigde afdeling) aan.
- Geef het ook terug als het niet lukt om een probleem op te lossen en wat de reden hiervoor is. Zo laat je zien dat je luistert naar de mensen uit de wijk en dat je hun problemen serieus neemt.

'Jongeren vaker betrekken'

"Uit een onderzoek vanuit Human Security Collective bleek dat jongeren graag willen meedenken over hoe de veiligheid in hun wijken te bevorderen. Maar er kwam ook naar voren dat ze het gevoel hebben er nooit voor gevraagd te worden. Dat is wat mij betreft een belangrijk boodschap: wanneer het over veiligheidskwesties gaat spreken we nog te vaak over jongeren als potentiële raddraaiers. In plaats daarvan zouden we ze vaker kunnen betrekken bij onze analyses en initiatieven."



Jeanne Abdulla
lid van het Strategisch Netwerk Radicalisering en Polarisatie (SNRP) in Delft
[\(lees het interview\)](#)

'Mensen kennen en vertrouwen ons'

"Presikhaaf University is gestart vanuit de bewoners in de wijk. Dat is een belangrijke basis. Mensen kennen ons en vertrouwen ons. Dat geldt zowel voor de jongeren als voor hun ouders. Ze delen wat ze om zich heen zien en waar ze zich zorgen over maken. Een vrouw uit de wijk zag op snapchat bijvoorbeeld dat er in de wijk een opstootje aan zat te komen. Ze maakte er een screenshot van en stuurde dat naar ons door met de boodschap: ik hoop dat jullie dit kunnen voorkomen."



Abdellatif el Malki
jongerenwerker Presikhaaf University in Arnhem
[\(lees het interview\)](#)

'Uiteindelijk ben je aan het spiegelen'

"Het eerste contact is essentieel. Daarbij houd je rekening met de cultuur van een wijk én de specifieke jongere. Je gebuikt straatcodes. Dat betekent bijvoorbeeld bepaalde woorden gebruiken, maar ook bepaalde kleding dragen. Uiteindelijk ben je vooral aan het spiegelen."



Mohamed Zoundri
Stichting BuurtBazen
[\(lees het interview\)](#)

8. Netwerk opbouwen en onderhouden

Wanneer je eenmaal contacten hebt met de gemeenschap en de eerste verbindingen hebt gelegd, kun je gaan bouwen aan een duurzaam netwerk. Dat netwerk wordt de basis van waaruit je voortaan structureel contact hebt met de gemeenschap en hun initiatieven kunt gaan versterken en ondersteunen.

Kies een passende netwerkform

Haal als wijkverbinder een aantal mensen bij elkaar die je (in eerdere stappen) hebt gesproken en die graag verder willen meedenken over de invulling van het netwerk. Zorg daarbij voor een goede mix van vaardigheden, kennis, netwerkcontacten en beslissingsbevoegdheden. Denk bijvoorbeeld aan een opbouwwerker die de wijk goed kent en een wijkagent die in staat is om de verbinding te leggen met bewoners. Gebruik het Overzicht Netwerkvormen om gezamenlijk een netwerkform te kiezen.

[Bekijk het Overzicht netwerkvormen van de ESS](#)

Maak het netwerk compleet

Bepaal wie je nodig hebt om het netwerk compleet te maken. Maak daarbij gebruik van bestaande contacten en samenwerkingen, maar kijk ook breder. Maak gebruik van de volgende tips.

- Streef naar een afspiegeling van de diversiteit in de gemeenschap.
- Combineer verschillende rollen en specialismen (bijvoorbeeld verbinders én initiatiefnemers).
- Selecteer mensen op hun intrinsieke motivatie.

[Lees meer over \(het werven van\) sleutelpersonen in de Handreiking van de ESS](#)

[Lees in stap 10 alvast meer over de rol van professionals](#)

Overweeg betaalde functies of een vergoeding

Deelname aan een netwerk kan best veel (structureel) werk met zich meebrengen; misschien meer dan van een vrijwilliger verwacht kan worden. Betaalde functies of een vergoeding kunnen positief bijdragen aan de groei en professionalisering van het netwerk. Maak daarbij zorgvuldig de volgende afwegingen:

- Hoeveel draagt de betrokkene bij aan het netwerk en hoeveel tijd en inspanning vraagt dit?
- Draagt een vergoeding bij aan de motivatie van de betrokkene om zich structureel aan het netwerk te binden?
- Welke balans wil je tussen vrijwilligers en professionals; is het wenselijk dat vrijwilligers uitgroeien tot professionals in de wijk?
- Wat maakt dat de een wel betaald krijgt en de ander niet?

Organiseer een startbijeenkomst en maak gezamenlijk werkafspraken

Gebruik een startbijeenkomst om elkaar te leren kennen en aan het onderlinge vertrouwen te werken. Dit is namelijk van groot belang voor een succesvol netwerk op lange termijn. Beantwoord bijvoorbeeld gezamenlijk de volgende vragen:

- Hoe verdelen we de taken?
- Wat verwachten we van elkaar?
- Hoe vaak en waar komen we bij elkaar?
- Wat doen we met signalen uit de buurt (van medebewoners)?
- Wat willen we bereiken en hoe evalueren we dat?

Onderhoud het netwerk en blijf investeren in relaties

Zorg voor structureel contact tussen de gemeente en het netwerk. Tijdens netwerkbijeenkomsten kun je bespreken hoe het gaat in de gemeenschap, gezamenlijke plannen maken en informatie delen. Neem tijd om te investeren in het opbouwen van een relatie en een vertrouwensband. Niet alleen tijdens het werven en selecteren van deelnemers, maar ook in de fases van opbouwen en uitvoeren.

[Lees tips om te investeren in relaties en te werken aan vertrouwen](#)

‘Samen naar oplossingen zoeken’

“De wijkvraagstukken komen (hiermee) meer centraal te staan. Niet enkel vanuit problemen, maar meer vanuit het verkennen van elkaars perspectieven en verschillen. In een vreedzame wijk zoek je samen naar oplossingen en ben je samen verantwoordelijk voor vreedzaam samenleven. Dat is het idee.”



Sana el Fizazi
stadsmarinier Hillesluis
in Rotterdam
[\(lees het interview\)](#)

‘Bekende gezichten voor bewoners’

“Als gemeente hebben we de afgelopen jaren veel in jongerenwerkers geïnvesteerd. In elke wijk hebben we twee of drie vaste jongerenwerkers, die daarmee bekende gezichten zijn geworden voor de bewoners. Ouders laten zich makkelijker aanspreken door mensen die ze kennen.”

Lieuwe Rozema

beleidsadviseur jeugd bij
de gemeente Groningen
[\(lees het interview\)](#)

‘Effectief in de online wereld’

“We realiseren ons dat jongerenwerkers in de online wereld veel effectiever zijn dan dat wij dat zouden kunnen zijn. Ze spreken niet alleen de doelgroep beter aan, ze kunnen ook de leef- en belevingswereld van jongeren toegankelijker maken voor professionals in het sociaal- en veiligheidsdomein.”

Jip Rijper

bestuursadviseur veiligheid
bij de gemeente Arnhem
[\(lees het interview\)](#)

Brede oriëntatie
op het onderwerp

Voorbereiding in
het gemeentehuis

Netwerk
opbouwen

Samenwerken
aan weerbaarheid

Samenwerken aan weerbaarheid

- 9. Met het netwerk in gesprek over weerbaarheid
- 10. Keuze samenwerkingsvorm en aan de slag
- 11. Omgaan met succes, tegenslag en weerstand
- 12. Samenwerking afronden en netwerk voorzetten

9. Met het netwerk in gesprek over weerbaarheid

Nu je een netwerk hebt, kun je van daaruit in gesprek over samenwerking tussen de gemeente en de gemeenschap om de weerbaarheid tegen ondermijnende criminaliteit te vergroten. Het is belangrijk niet te snel van start te gaan met het bedenken en uitvoeren van activiteiten. Bepaal eerst samen met het netwerk de aanleiding en het doel om aan weerbaarheid te gaan werken.

Vind een aanleiding voor samenwerking

De aanleiding voor samenwerking aan weerbaarheid kan zitten in een probleem of zorgen, maar juist ook in kansen of in positieve energie van de gemeenschap. Dreiging van ondermijnende criminaliteit hoeft dus niet de directe aanleiding voor samenwerking te zijn. Misschien heb je in [stap 3](#) of in [stap 6](#) al een aanleiding gevonden of vond je een aanleiding in het netwerk of je eigen gemeentelijke organisatie. Een aantal voorbeelden:

- Herontwikkeling van een plein of park in de wijk waar jongeren overlast veroorzaken of waar te weinig gebruik van wordt gemaakt.
- Behoeft van bewoners aan financiële middelen voor activiteiten om de sociale cohesie te bevorderen.
- Overlastmeldingen die een signaal kunnen zijn van (ondermijnende en georganiseerde) criminaliteit.
- Een inspraakmoment in de beleidscyclus of de ontwikkeling van een nieuw beleidsprogramma.

Ga in gesprek over weerbaarheid

Als de aanleiding duidelijk is, kun je open met elkaar in gesprek over het thema weerbaarheid. Daarbij kun je gebruik maken van de wetenschappelijke benadering van opgroeicontext zoals toegelicht in [stap 2](#). Stel jezelf de volgende vragen.

- **Microniveau**
Hoe kunnen we in de directe omgeving van jongeren een positieve invloed uitoefenen op hun weerbaarheid, bijvoorbeeld in het gezin, op school, online of via vrienden.
- **Mesoniveau**
Hoe kunnen we de interactie binnen het microsysteem versterken? Bijvoorbeeld door thuis, de buurt en school nog beter met elkaar te verbinden.
- **Exoniveau**
Hoe kunnen we in de indirecte omgeving van jongeren een positieve invloed uitoefenen op hun weerbaarheid, bijvoorbeeld via de gemeenschap of een netwerk van ouders.

Bepaal samen een (voorlopig) doel

Stel vervolgens de gewenste situatie vast en formuleer in eerste instantie een tijdelijk doel. Formuleer je doel positief en zo concreet mogelijk. Hieronder staan een aantal voorbeelden.

Niveau	Voorbeelden van doelen
Micro-systeem	<ul style="list-style-type: none"> • Jongeren op straat bijsturen door ze positieve aandacht te geven. • Weerbaarheid van jongeren online vergroten.
Meso-systeem	<ul style="list-style-type: none"> • Vanuit een gezamenlijk – met de buurtbewoners – opgestelde pedagogische visie kinderen en jongeren benaderen en aanspreken op positief en negatief gedrag.
Exo-systeem	<ul style="list-style-type: none"> • Ouders handelingsperspectief bieden in de opvoeding door hen te faciliteren bij het delen van tips, ervaringen en advies.

‘Ruimte voor discussie’

“We zien dat activiteiten die door de eigen gemeenschap georganiseerd worden vaak ook veel effectiever zijn. Bij voorlichtingsbijeenkomsten kiezen ze bijvoorbeeld voor heel andere sprekers en een veel informelere sfeer. Er is meer ruimte voor discussie, waardoor de emoties flink op kunnen lopen. Voor ambtenaren die gewend zijn vanuit gemeentelijke richtlijnen te denken is dat wel even wennen. Maar als je het laat gebeuren zie je hoeveel kracht er in de gemeenschap zit. En hoe belangrijk het is die dan ook te benutten.”



Claire Boelema
netwerkregisseur
gemeente Delft
([lees het interview](#))

‘Potentie van de wijk ontrafelen’

“Ik denk dat het belangrijk is soms een stap terug te zetten en je af te vragen: welke gezonde eigenschappen zijn er in deze wijk of buurt? Ontrafel samen met de gemeenschap de potentie daarvan om die eigenschappen krachtgericht in te zetten. Tegengaan van ondermijnende criminaliteit is dan niet meer alleen een doel op zich, maar wordt mogelijk ook een gevolg van constructieve samenwerking en een gedeelde visie.”



Sheila Adjiembaks
criminoloog
([lees het interview](#))

‘Elk mens heeft een verhaal’

“We gaan ervanuit dat elk mens een verhaal heeft en dat dat verhaal leidt tot bepaalde keuzes. Wij proberen met name jongeren kansen te bieden om levensverhalen in een positieve richting bij te sturen. ‘Dealen in kansen’ noemen we dat.”



Abdelhak Zoundri
stichting BuurtBazen
in Leeuwarden
([lees het interview](#))

10. Keuze samenwerkingsvorm en aan de slag

Voordat je een definitieve gezamenlijke aanpak bepaalt, is het belangrijk eerst het niveau van samenwerking (participatie) te bepalen. Dat doe je aan de hand van de participatieladder. Daarna kun je de rol van de gemeente, de gemeenschap, en andere (professionele) partijen bepalen.

Kies een niveau van samenwerken (participatie)

De participatieladder is een handig hulpmiddel om de mate van burgerparticipatie in te schatten. Van alleen informeren tot samen beslissen. Neem het in [stap 9](#) gekozen doel en stel daarbij de volgende vragen:

- Welke bestaande initiatieven en samenwerkingen sluiten aan bij het doel?
- Wat zijn ambities van de verschillende actoren?
- Wat vraagt inzet van wie (gemeente, gemeenschap en eventueel van anderen)?
- Welke mogelijkheden heeft de gemeente (in menskracht en middelen)?

Bepaal aan de hand van deze vragen het gewenste niveau van participatie. Bespreek ook de consequenties van de verschillende niveaus van participatie en wees als gemeente open over de beperkingen waar je mee te maken hebt.

[Lees meer over het maken van een keuze uit de participatieladder](#)

Maak samen met het netwerk een definitief plan met activiteiten

Eerder heb je al nagedacht over jullie doel. Nu je ook een keuze uit de participatieladder hebt gemaakt, kunnen bewoners zelf aan de slag met de uitvoering. Idealiter

wordt het netwerk aangevuld met bewoners van buiten het netwerk. Als gemeente help je bij het maken van een plan en speel je daarna vooral een faciliterende en motiverende rol. Zo versterk je het vertrouwen van de gemeenschap in haar vermogen om een positieve impact te hebben op de omgeving.

[Bekijk een aantal voorbeelden van activiteiten om de weerbaarheid te vergroten](#)

Blijf als gemeente structureel betrokken

Hoewel het uitgangspunt is dat de bewoners zelf met de activiteiten aan de slag gaan, is het belangrijk dat zij van de gemeente de benodigde ondersteuning krijgen. Die kan bijvoorbeeld bestaan uit het verstrekken van:

- Financiële middelen
- Praktische zaken (bijvoorbeeld een ruimte om te overleggen)
- Advies bij het organiseren van evenementen
- Begeleiding bij bureaucratische processen

Deze ondersteuning verlaagt de drempel voor bewoners om initiatief te nemen en vergroot de kans op succesvolle, duurzame projecten.

[Bekijk tips voor het bieden van ondersteuning](#)

Zorg voor financiële ruimte en stabiliteit

Samenwerking en burgerinitiatieven kunnen soms weinig of niets kosten, maar ook om een serieuze investering vragen.

[Lees meer over financiering van samenwerking of burgerinitiatieven](#)

Betrek professionals bij de samenwerking

Professionals kunnen op verschillende manieren een waardevolle bijdrage leveren aan de samenwerking met de gemeenschap. Zij kunnen deelnemen aan de samenwerking en/of het netwerk en soms ook bijdragen aan concrete initiatieven van burgers.

[Lees meer over het samenwerken met professionals](#)

‘In gesprek met jongeren over hun zorgen’

“De Buurtvaders zijn mannen die goed kunnen luisteren en jongeren begrijpen. Daardoor kunnen ze in gesprek over zorgen en vragen die jongeren hebben, over de situatie in de wijk en over hun eigen rol en toekomst. Uit zo’n gesprek kan dan bijvoorbeeld blijken dat er thuis iets speelt. Of dat ze problemen hebben bij het vinden van een stage. De buurtvaders kunnen jongeren dan doorverwijzen naar het Vadercentrum of naar een officiële instantie. Daarbij hebben ze vaak een brugfunctie tussen de Marokkaanse gemeenschap en instanties, zoals scholen en de politie.”



Bilal Sahin
coördinator project
Buurtvaders in Den Haag
([lees het interview](#))

‘Zelfuitdijend vermogen’

“Er loopt een project Moeders, waarin we moeders met elkaar in contact brengen en onderling ervaringen en ideeën laten delen. Dit is vanuit deze vrouwen zelf ontstaan, als gemeente zijn we puur faciliterend. Het voordeel is dat zo’n initiatief een zelfuitdijend vermogen heeft, en ook wijk-overstijgend kan werken. Het is daarmee niet afhankelijk van een ‘potje’ van de gemeente dat weer op kan raken. Samen met de bewoners willen we echt iets opbouwen.”

Dirk-Jan van Rijen

adviseur sociale veiligheid
bij de gemeente Roosendaal
([lees het interview](#))

‘Samen opvoeden’

“De invloeden van buitenaf zijn zo groot tegenwoordig. Ouders hebben geen flauw idee wat er gebeurt, op social media, op school, wat er buiten op straat speelt... Natuurlijk heb je daar als ouder verantwoordelijkheid in. Maar de opvoeding moeten we met z’n allen doen.”

Mohammed Amdaa

jongerenwerker in Utrecht
([luister de podcast](#))

11. Omgaan met succes, tegenslag en weerstand

Het opbouwen van een succesvolle samenwerking tussen gemeente en gemeenschap is een complex proces. Onder meer conflicterende belangen, wantrouwen en bureaucratie kunnen onderweg obstakels vormen. Ook de aanzienlijke tijdsinvestering die de samenwerking vereist van zowel ambtenaren als burgers, vergt aandacht.

Besteed aandacht aan weerstanden

Je bent aan de slag in een gebied waar veel spanningen bestaan, mede door de effecten van ondermijnende en georganiseerde criminaliteit. Zowel binnen de gemeente als bij burgers zijn er allerlei weerstanden te verwachten. Maak de omgang met dergelijke weerstanden onderdeel van je aanpak en besteed er met regelmaat aandacht aan.

[Lees meer over het omgaan met weerstanden](#)

Evalueer samen met de gemeenschap

De meeste ambtenaren zullen bekend zijn met de Plan-Do-Check-Act (PDCA)-cyclus: een manier om continu te verbeteren aan de hand van een vaste structuur. In de samenwerking met de gemeenschap biedt deze cyclus ook meerwaarde. De manier waarop je meet, evalueert en bijstelt is wel anders. De ontwikkeling van de gemeenschap verloopt immers anders dan organisatieprocessen. Zoek samen met betrokkenen naar manieren van meten en evalueren die recht doen aan de initiatieven en de inzet van burgers.

[Bekijk een aantal hulpvragen voor deze evaluatie](#)

Evalueer het gemeentelijke aandeel binnen de samenwerking

Zoals alle betrokken partijen dat zullen doen, is het ook belangrijk dat je als gemeente je eigen aandeel binnen de samenwerking evalueert. Zo hou je collega's betrokken en kun je waar nodig je werkwijze aanpassen. Vanuit je organisatie kan op die manier sturing gegeven worden. Wees je ervan bewust dat de besluiten die je als gemeente neemt naar aanleiding van de evaluatie impact hebben op de gemeenschap. Communiceer daarom de resultaten van de evaluatie en de voorgenomen aanpassingen naar alle betrokkenen.

Betrek op de juiste momenten bestuurders

Actieve betrokkenheid van de burgemeester en/of wethouders kan bij weerstanden cruciaal zijn. Neem bestuurders mee het gebied in en laat ze zien wat er leeft, om zo bewustwording en betrokkenheid te creëren. Bestuurders kunnen een rol spelen door:

- Een duidelijke visie schetsen en daarmee zorgen voor vertrouwen.
- Besluitvormingsprocessen versnellen.
- Samenwerking met andere overheidsorganisaties, bedrijven en maatschappelijke organisaties stimuleren.
- Bij problemen optreden als mediator.
- Over belangrijke onderwerpen besluiten nemen.

Vier de successen

Positieve resultaten van de samenwerking motiveren zowel de gemeente als de betrokken burgers. Overleg met het netwerk en andere betrokkenen over hoe jullie de successen vieren en of hierbij bestuurlijke en/of media-aandacht gewenst is. Het vieren van successen hoeft niet altijd groots aangepakt te worden. Onderschat het belang van waardering uitspreken en tonen niet. Een bos bloemen of iets lekkers cadeau geven kan een goede manier zijn om stil te staan bij een behaald resultaat of een bijzondere gebeurtenis.

Zet de veiligheid voorop

Actieve samenwerking met de gemeente, professionals en/of de politie aan weerbaarheid tegen ondermijnende criminaliteit kan burgers en ambtenaren potentieel in gevaar brengen. Schep realistische verwachtingen bij alle betrokkenen en maak op basis daarvan heldere afspraken. Evalueer de afspraken periodiek. Neem eventuele angst voor criminele groepen serieus en zet de veiligheid altijd voorop. Werk bijvoorbeeld samen met de politie, neem waar nodig preventieve maatregelen en vraag de betrokkenen regelmatig naar (het gevoel van) veiligheid.

[Lees meer over het borgen van veiligheid](#)

'Geen hiërarchie'

“Professionele organisaties zijn gewend om mensen aan te nemen en een functie te geven. In het Vadercentrum doen alle vrijwilligers het werk en ik mag met ze samenwerken. We hebben geen hiërarchie hier. We hebben taken. En zo werk ik ook samen met de gemeente. Ik heb alle 06-nummers: van de medewerkers van het stadsdeelkantoor tot de wethouder. Als er iets is, dan bel ik meteen.”



Bilal Sahin
coördinator project
Buurtvaders in Den Haag
([lees het interview](#))

'Ontstaan van nieuwe ideeën'

“Hoe meer trainingen we geven, hoe meer we leren en de trainingen verder kunnen verbeteren. Ook verwachten we dat uit de trainingen weer nieuwe ideeën en interventies zullen ontstaan. Zo hebben we momenteel het idee een intervisiegroep te starten met ouders. Ouders die hun kind hebben zien afglijden en misschien al bijna hebben opgegeven, kunnen daarin bijvoorbeeld steun ervaren van andere ouders, die in het verleden hetzelfde hebben meegemaakt.”

Lieuwe Rozema

beleidsadviseur jeugd bij
de gemeente Groningen
([lees het interview](#))

12. Samenwerking afronden en netwerk voortzetten

Wanneer je het doel van de samenwerking hebt bereikt, kun je het project of de samenwerking afronden. Daarbij is het uiteraard belangrijk niet af te breken wat je hebt opgebouwd. Vanuit het netwerk kunnen weer nieuwe samenwerkingen ontstaan die zich richten op weerbaarheid tegen ondermijning of op andere relevante thema's.

Rond de samenwerking af

Bepaal gezamenlijk wanneer je de samenwerking wilt afronden. Dat kan zijn omdat je het doel bereikt hebt of om een andere reden. Denk bij de afronding onder meer aan het volgende:

- Ga in gesprek over de resultaten van de samenwerking, zowel binnen de gemeente als met het netwerk of het samenwerkingsverband.
- Bespreek samen met het samenwerkingsverband wat de geleerde lessen zijn. Leg deze vast, zodat je ze kunt gebruiken voor toekomstige projecten.
- Bespreek binnen het samenwerkingsverband hoe je de resultaten en geleerde lessen onder de aandacht brengt van de wijk of gemeenschap.
- Zorg als gemeente waar nodig voor een goede overdracht of leg de verantwoordelijkheid nu helemaal bij de gemeenschap zelf.
- Organiseer eventueel een afsluitende bijeenkomst om de gemeenschap te bedanken en samen naar de toekomst te kijken.

Zet het netwerk voort

Ook na afronding van de samenwerking blijft het netwerk van waarde. Met het netwerk kan immers opnieuw worden samengewerkt rondom nieuwe doelen of thema's. Onderzoek of die behoefte bestaat, zowel binnen het netwerk als binnen jouw organisatie. Houd bij een keuze voor instandhouding van het netwerk rekening met het volgende:

- Zorg voor een vaste structuur voor samenwerking tussen de gemeente en het netwerk. Houd het netwerk betrokken door periodiek bij elkaar te komen. Zo blijven de netwerkleden actief en wordt blijvende samenwerking gestimuleerd.
- Verdeel samen met het netwerk de taken en verantwoordelijkheden. Zorg ervoor dat de continuïteit niet enkel van jou of een ander individu afhangt.
- Stimuleer nieuwe samenwerkingen: bespreek binnen het netwerk én met collega's welke andere gedeelde doelen bereikt kunnen worden via samenwerking tussen gemeenten en gemeenschap.
- Regel praktische zaken, zoals de mogelijkheid elkaar online of fysiek te contacteren. Stel een digitale netwerktool beschikbaar en stel een ontmoetings- en overlegruimte beschikbaar. Stel, indien nodig, een budget beschikbaar voor de coördinatie en/of organisatie hiervan.

'Uiteindelijk een stap terug doen'

"Ik merk dat we als BuurtBazen en gemeente elkaar aanvullen en van elkaar kunnen leren. Dit werk vraagt echt om een lange adem. Dat weten we allebei. Je zet stapjes vooruit en ook weer terug. Voorlopig zijn we nog bezig met herstel en het winnen van vertrouwen. Maar uiteindelijk moeten wij als BuurtBazen weer een stap terug doen. In het ideaalbeeld wil je dat jongeren zélf de gemeente weten te vinden."



Abdelhak Zoundri
stichting BuurtBazen
in Leeuwarden
([lees het interview](#))

'Elkaar blijven prikkelen'

"Het vertrouwen binnen het SNRP is behoorlijk groot: we durven dingen uit te spreken en staan echt open voor elkaars perspectieven. Dat is zeer positief, en tegelijkertijd dreigt het netwerk soms iets te veel een warm bad te worden. Om als netwerk toekomstbestendig te zijn, moeten we elkaar blijven prikkelen. Dat vraagt er onder meer om voldoende divers te blijven."



Jeanne Abdulla
lid van het Strategisch
Netwerk Radicalisering en
Polarisatie (SNRP) in Delft
([lees het interview](#))

'Zo goed als je laatste wedstrijd'

"Professionals, ouders en de nieuwe generatie jongeren weten niet anders dan dat we in de wijk aanwezig zijn. Dat maakt het steeds makkelijker om aansluiting te vinden. Tegelijkertijd blijven we als jongerenwerkers ambitieus. Veel van ons komen uit het voetbal. Daar hebben we geleerd: je bent zo goed als je laatste wedstrijd. Dat is ook de mentaliteit waarmee we dit werk doen."



Abdellatif el Malki
jongerenwerker Presikhaaf
University in Arnhem
([lees het interview](#))

Verdiepende informatie



Verdiepende informatie

Stap 1: Inspiratie door praktijkvoorbeelden

Informele (grassroots) organisaties

Het Instituut Publieke Waarden definieert grassroots-organisaties of 'informele organisaties' als organisaties die gedreven worden door een maatschappelijke missie en (persoonlijke) identificatie met de doelgroep. Bijvoorbeeld doordat ze zelf ex-doelgroep zijn of in de specifieke wijk wonen waar de uitdagingen zich voordoen. Deze organisaties voeren vaak tijdelijke (gesubsidieerde) opdrachten uit. Hun primaire loyaliteit ligt bij het outreachend oplossen van de multiproblematiek en minder bij hun formele taakomschrijving. Hierdoor kunnen ze in de ogen van het systeem rebels zijn. Vaak strijden ze tegen knelpunten in het overheidssysteem. (Uit: Quicksan Hoe bereikbaar zijn 'moeilijk bereikbare doelgroepen'?)

ADAMAS

ADAMAS is een Amsterdams netwerk van credible messengers. Dit zijn personen die jongeren aanspreken en kunnen bijvoorbeeld ervaringsdeskundigen, criminologen, psychologen en andere professionals zijn. Ze kennen 'de straat' en komen op voor jongeren die niet of nauwelijks gehoord worden. Door hun achtergrond herkennen ze de frustraties, woede en ambities van jongeren. ADAMAS is geworteld in de wijken en werkt vanuit een daadkrachtig netwerk, dat snel kan schakelen.

[Lees meer over de credible messengers van ADAMAS](#)

De Moeder is de Sleutel

Stichting De Moeder is de Sleutel is een zelfhulporganisatie die bestaat uit ervaringsdeskundige moeders. Hun veelal zonen dreigen het verkeerde pad op te gaan. De stichting helpt moeders hun cruciale rol als ouder te herpakken en de regie hierover te behouden. Het doel is de ouder gehoord en gezien te laten worden door zowel gezinsleden als de hulpverlenende partijen die bij het gezin betrokken zijn geraakt. Op het platform van De Moeder is de Sleutel bundelen de moeders hun kennis en krachten.

[Lees meer over de stichting De Moeder is de Sleutel](#)

Trias Pedagogica

Expertisebureau Trias Pedagogica richt zich op een moeilijk bereikbare doelgroep: ouders met een migratieachtergrond, vaders in het bijzonder. Naast opvoeddebatten biedt Trias Pedagogica ook laagdrempelige individuele ondersteuning voor gezinnen. Dit zijn vaak gezinnen die niet terecht kunnen (of durven) bij reguliere organisaties. Trias Pedagogica zorgt indien nodig voor een warme overdracht naar de organisatie die het gezin verder kan helpen.

[Lees meer over het expertisebureau Trias Pedagogica](#)

Terug naar stap 1

Publicaties met praktijkvoorbeelden

Publicatie community based veiligheid

Movisie bezocht drie bewonersinitiatieven: Vadercentrum ADAM in Den Haag, stichting Moederskracht in Amsterdam en Futsal Chabbab in Nijmegen. De betrokkenen vertellen over wat hen drijft om zich in te zetten voor de wijk, hoe zij hun bijdrage aan veiligheid in de wijk vormgeven en wat daarvoor nodig is. Hun verhalen vind je terug in drie casusbeschrijvingen in deze publicatie van Movisie.

[Bekijk de publicatie](#)

Artikel Onwijze moeders

In de Rotterdamse wijk Pendrecht worden veel jongeren ingezet voor criminele activiteiten en straatintimidatie. Hun ouders hebben vaak niets door. Het project Onwijze moeders maakt moeders bewust, activeert ze samen de problemen te lijf te gaan en maakt kinderen en jongeren weerbaarder. Onwijze moeders worden niet alleen in Pendrecht, maar bijvoorbeeld ook in Delfshaven ingezet. Zorg en Welzijn schreef er een artikel over (alleen beschikbaar voor abonnees).

[Lees het artikel](#)

Methodiek Haagse Vaders

Het Haagse Vadercentrum ADAM was het eerste, en lange tijd enige, vadercentrum in Nederland. Met ruim tachtig vrijwilligers die samen en naar eigen inzicht het vadercentrum leiden, is het centrum een pionier in het veranderende welzijnswerk. In 2012 werd de methodiek uitgebreid beschreven in het boek 'Ik kwam om wat te doen'. De lessen die hierin staan zijn nog steeds relevant.

[Bekijk het boek](#)

Terug naar stap 1

Verdiepende informatie

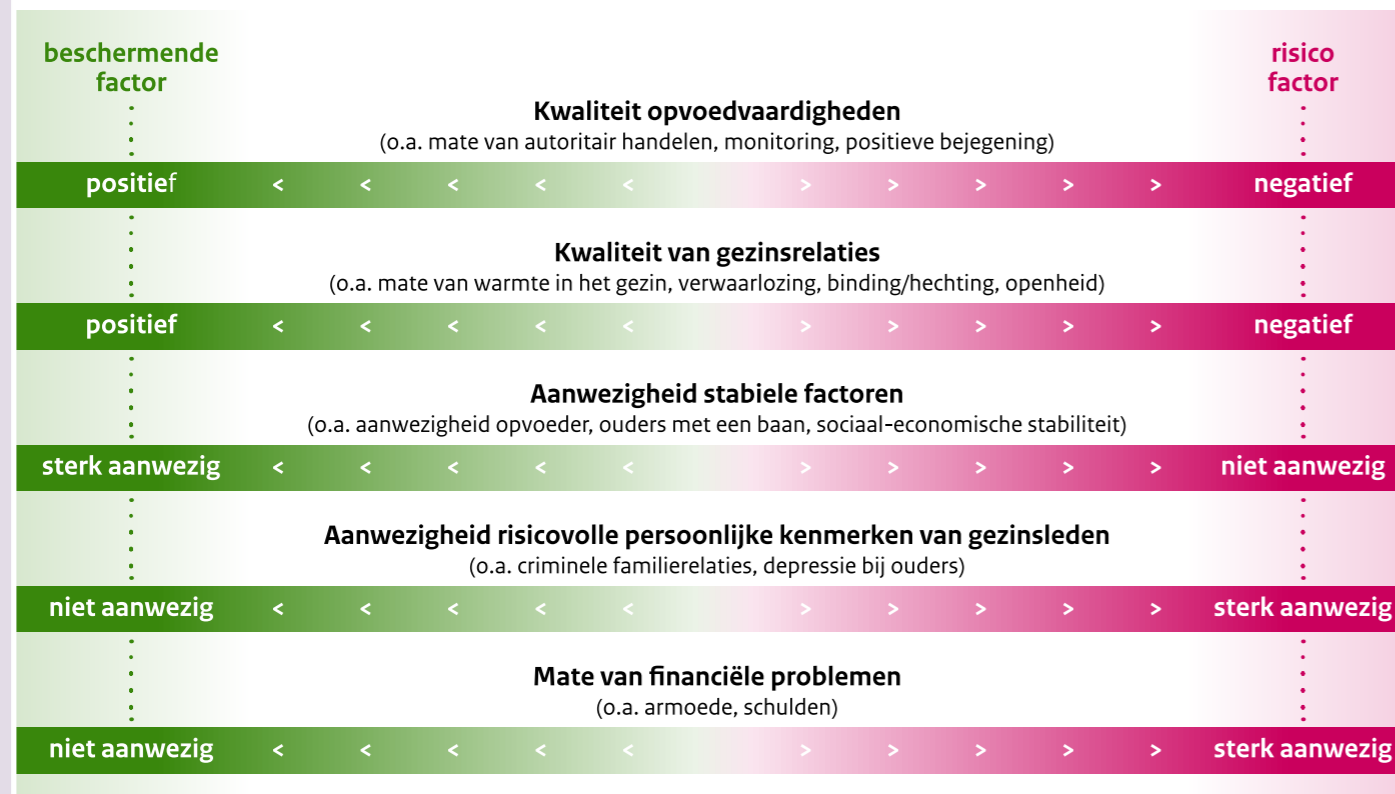
Stap 2: Theoretische kennis

Beschermende en risicofactoren

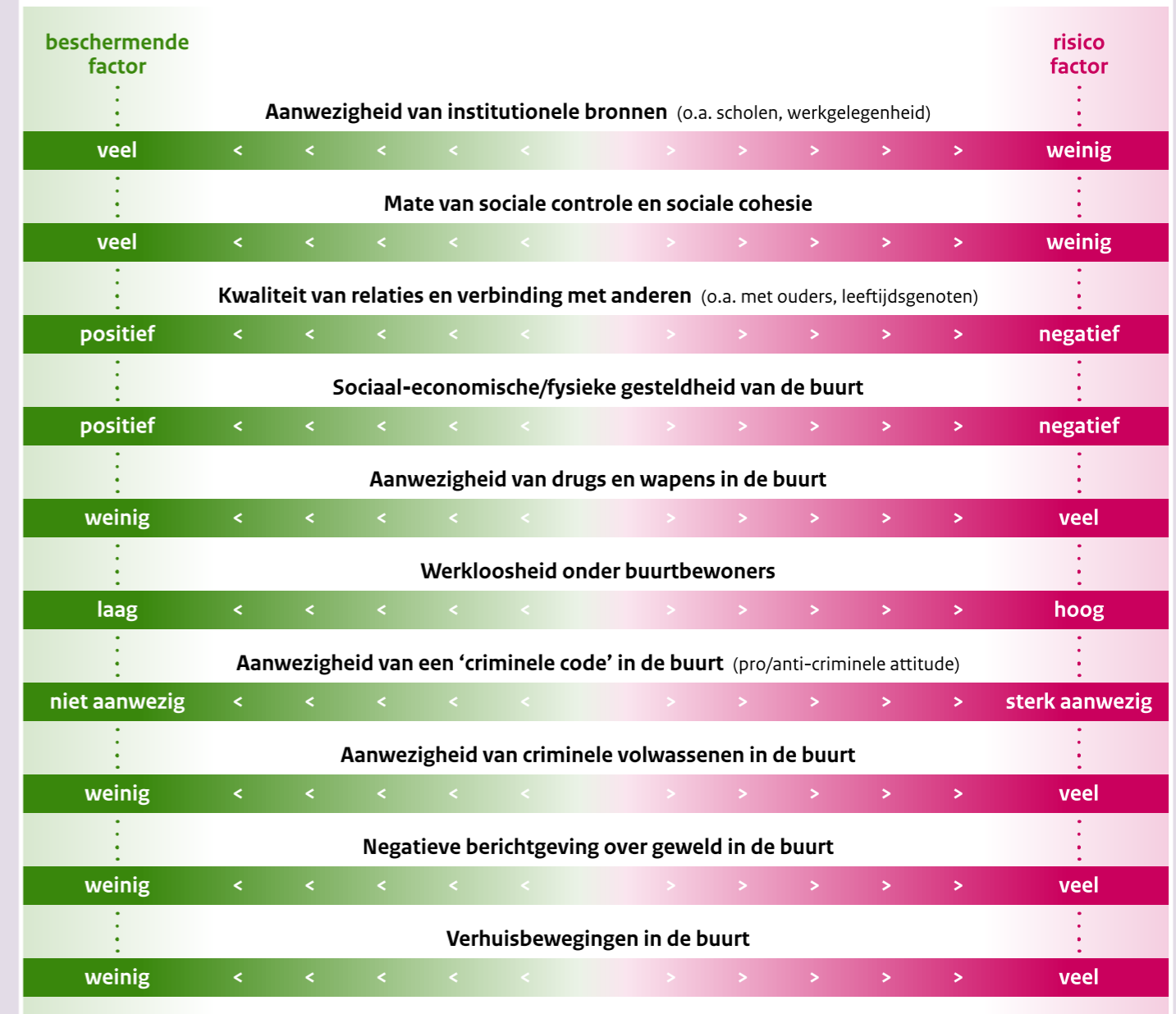
Risico- en beschermende factoren voor betrokkenheid bij (ondermijnende en georganiseerde) jeugdcriminaliteit kunnen zich onder meer op gezins- en gemeenschapsniveau bevinden. Daarbij zijn vijf indicatoren op gezinsniveau en elf indicatoren op gemeenschapsniveau te onderscheiden.

[Terug naar stap 2](#)

Indicatoren op gezinsniveau



Indicatoren op gemeenschapsniveau



Verdiepende informatie

Stap 4: Randvoorwaarden op orde

Tips om te werken aan bestuurlijk draagvlak

- Creëer draagvlak in alle lagen van de gemeente. Benadruk het belang van samenwerking met gemeenschappen. Leg uit hoe deze samenwerking kan bijdragen aan oplossingen voor problemen in de buurt, specifiek de problemen die bestuurders zelf belangrijk vinden. Koppel wat je gaat doen aan relevante beleids- en/of politieke doelen en maak op die manier de meerwaarde en relevantie duidelijk.
- Onderzoek hoe je bestuurders een rol kunt geven. Hierdoor vergroot je hun betrokkenheid en voelen zij zich ook verantwoordelijk voor een succesvolle samenwerking.
- Organiseer sessies en workshops waarin de voordelen van co-creatie en samenwerking worden uitgelegd. Gebruik praktijkvoorbeelden van andere gemeenten die succesvol zijn.
- Neem de zorgen van bestuurders serieus en maak duidelijk dat je ze hoort. Houd er rekening mee in je aanpak.

Terug naar stap 4

Tips om samenwerkingsgericht en domeinoverstijgend te werken

- Werk vanuit een programma of een pilot. Dit biedt ruimte om te experimenteren, hokjes te doorbreken en voor integrale financiering.
- Neem voldoende tijd. Niet alleen voor co-creatieprocessen, maar ook voor de veranderingen in de eigen cultuur/werkwijzen. Betrek eventueel een expert voor de begeleiding van een traject.
- Maak heldere afspraken over besluitvorming en over de ruimte om domeinoverstijgend samen te werken. Daarbij kan het helpen om samen te werken met vaste collega's van verschillende afdelingen die – allemaal op hun eigen beleidsterrein – goed op de hoogte zijn van afspraken en experimenteerruimte.
- Overweeg een training voor de collega's in de vaardigheden die nodig zijn voor succesvolle co-creatie, zoals luisteren, samenwerken en faciliteren.
- Zorg dat medewerkers die zelf graag samenwerken met burgers steun krijgen van andere collega's die enthousiast zijn over netwerken en co-creatie.
- Werk samen met afdelingen die bovengemiddeld openstaan voor samenwerking met burgers, zoals – meestal – de communicatieafdeling of de afdeling duurzaamheid.
- Maak belemmeringen in het samenwerkingsgerichte en domeinoverstijgend werken bespreekbaar. Daarbij kan het helpen om succes- en faalverhalen te verzamelen. Bespreek deze in een afdelings- of managementoverleg, met je manager en/of met het (politieke) bestuur. Zo kan je geleerde lessen breder in de organisatie delen en borgen.
- Maak vanuit je afdeling of vanuit de brede organisatie een plan om toe te werken naar een meer domeinoverstijgende en samenwerkingsgerichte cultuur. Houd er rekening mee dat een cultuurverandering een langdurig proces is.
- Probeer bottom-up initiatieven niet in bestaande beleidslijnen te forceren; niet alles is kwantificeerbaar, past in een begin- en een eindmeting of is binnen de gestelde termijn klaar. Faciliteer, beweeg mee waar dat kan en durf ruimte te geven.

[Bekijk ook de tips van organisatieadviseur Saskia Tjepkema over samenwerking tussen het sociale en het veiligheidsdomein](#)

Terug naar stap 4

Verdiepende informatie

Stap 5: Globaal plan van aanpak en rolverdeling

Wijk- en gemeenteverbinder

Bij samenwerking met de gemeenschap zijn de hoofdrollen voor de wijk- en de gemeenteverbinder. Ze moeten beiden over de juiste vaardigheden beschikken en werken intensief samen.

Wijkverbinder

De wijkverbinder is de netwerker die contacten aangaat en onderhoudt in de wijk. Het is in de wijk het gezicht van de gemeente. Gemeenten noemen deze persoon in de plaats van wijkverbinder ook wel wijkmanager, buurtverbinder of netwerker. Deze persoon legt makkelijk contact, ziet kansen, oplossingen en verbanden en weet hoe je een duurzame samenwerking opbouwt. Stel een wijkverbinder voor een langere termijn aan (minimaal drie jaar). Alleen dan kan deze een goede verbinding maken met de gemeenschap en een duurzame samenwerking opbouwen.

Gemeenteverbinder

De gemeenteverbinder legt verbindingen tussen de wijk, de ambtelijke organisatie en de samenwerkende partnerorganisaties. Dat vraagt om procesvaardigheden. De vraagstukken in de wijk raken niet enkel de afdeling veiligheid, maar gaan in veel gevallen ook over andere beleidsthema's, zoals inkomen, werk, onderwijs en (jeugd)hulp. De gemeenteverbinder moet vraagstukken uit de wijk domeinoverstijgend kunnen oplossen. Deze persoon moet daarom verbanden kunnen zien tussen de losse opgaven van afdelingen en uitvoerende organisaties. Door visies en ambities samen te brengen kan deze ambtenaar de randvoorwaarden creëren voor de samenwerking met de gemeenschap.

Vaak worden de rollen van wijk- en gemeenteverbinder in een en dezelfde persoon gezocht. Het is echter aan te raden om te werken met een sterk duo, of eventueel met een team. Iedere gemeente zal dit net weer wat anders invullen.

Boundary spanning

Voor zowel de wijk- als de gemeenteverbinder is de theorie over boundary spanning relevant. Boundary spanning gaat over het 'schaken op verschillende schaakborden tegelijk'. Vraagstukken uit een gebied raken vaak aan het beleid van veel verschillende afdelingen en uitvoeringsorganisaties. Die afdelingen en organisaties doorlopen eigen processtappen, worden beïnvloed door andere wet- en regelgeving en hebben te maken met verschillende belangen. Als de gemeenteverbinder een oplossing mogelijk wil maken voor een vraagstuk uit het gebied moet die zich daarvan bewust zijn en staat deze voor de uitdaging om grenzen (boundaries) op te zoeken en te overbruggen. De theorie helpt om gezamenlijke doelen te vinden en een win-win situatie te creëren.

[Lees meer over de benodigde kenmerken en vaardigheden voor mensen die in probleemwijken werken in de publicatie Best persons van Tilburg University](#)

[Lees meer in de publicatie Boundary spanners in actie \(HvA\)](#)

Terug naar stap 5

Verdiepende informatie

Stap 7: Creëren van betrokkenheid en verbinding

Tips voor (cultureel) sensitief communiceren

- Pas je taalgebruik aan: vermijd – indien nodig – jargon en moeilijke woorden.
- Kijk je gesprekspartner aan.
- Onderbreek de ander niet.
- Spreek langzaam en duidelijk: zorg dat iedereen je begrijpt.
- Vat samen en vraag na of je het goed hebt begrepen.
- Herhaal belangrijke punten: dit helpt de boodschap te versterken.
- Let op non-verbale signalen, benoem zo nodig wat je ziet en vraag om verduidelijking.
- Houd rekening met uiteenlopende culturen en achtergronden: die kunnen vragen om verschillende communicatiestijlen, van directe communicatie tot meer indirecte of impliciete benaderingen.
- Vermijd generalisaties en stereotypen: behandel mensen als individuen.
- Gebruik een tolk of sleutelpersoon als je gesprekspartner onvoldoende Nederlands of Engels spreekt.
- Kom je dilemma's tegen of lopen de emoties op? Bespreek dit dan met een collega, leidinggevende of vertrouwenspersoon.

Terug naar stap 7

Hulpvragen voor een gesprek over de wijk

- Hoe kijken bewoners naar de aanwezigheid van risico- en beschermende factoren? Hoe worden de cijfers over leefbaarheid en veiligheid (bijvoorbeeld uit de veiligheidsmonitor) geïnterpreteerd? En wat zijn de verhalen achter de cijfers?
- Wat zien bewoners als een gemeenschap? Hoe zijn de onderlinge contacten? Wie zijn sleutelpersonen en wat is hun meerwaarde voor de gemeenschap?
- Wat is de rol van formele en informele netwerken ten aanzien van de opgroeiende jeugd? Wie zijn de helpers en tegenstanders (positieve en negatieve krachten)?
- Wat zijn zorgen en irritaties? Ga daarbij ook in op de opgroeiende jeugd en hun gedrag op straat. Vraag ook naar de gewenste situatie.
- Welke 'sociale rollen' nemen bewoners nu al op zich? Hoe zouden deze vaardigheden en betrokkenheid optimaal ingezet kunnen worden voor nieuwe initiatieven?
- Wat maakt bewoners trots? Wat zijn hobby's, drijfveren en kwaliteiten van de bewoners en de gemeenschap?
- Welke behoeften hebben bewoners en welke kansen zien ze om de wijk, en specifiek het leven van de opgroeiende jeugd, te verbeteren?
- Hoe wordt er in de wijk gekeken naar samenwerking met de gemeente en organisaties? Is er vertrouwen of wantrouwen? Waar heeft dat mee te maken en hoe kan eventueel wantrouwen worden weggenomen?

Terug naar stap 7

Verdiepende informatie

Stap 8: Netwerk opbouwen en onderhouden

Tips om te investeren in relaties en te werken aan vertrouwen

- Schep realistische verwachtingen bij bewoners. Wees eerlijk over het feit dat mensen en middelen niet oneindig beschikbaar zijn, maar leg juist de focus op wat je wél kunt bieden.
- Zorg ervoor dat je de organisatie niet te veel naar je toe trekt. Zoek daarbij een balans. Wees je ervan bewust dat niet iedereen in het netwerk een professional is en neem werk uit handen als daar behoefte aan is.
- Rouleer rollen en taken af en toe. Denk aan het voorzitterschap en het noteren en opvolgen van de afspraken.
- Investeer in persoonlijk contact met de deelnemers aan het netwerk.
- Houd rekening met mensen met een taalbarrière. Zo kun je vooraf de onderwerpen van de agenda individueel doornemen en alvast zijn/haar/hun input voorbespreken.
- Tijdens het contact met het netwerk moeten deelnemers erop kunnen vertrouwen dat er zorgvuldig en vertrouwelijk wordt omgegaan met hun zorgen en ideeën. Wees je ervan bewust dat zij onderdeel zijn van een gemeenschap. Hun inzet voor de wijk wordt door gemeenschapsleden gewaardeerd, maar hun zichtbaarheid maakt hen ook kwetsbaar.
- Wees waakzaam en zorg ervoor dat deelname aan het netwerk de persoonlijke veiligheid van deelnemers niet in gevaar brengt. Neem signalen van onveiligheid serieus. Maak eventueel aanvullende afspraken over veiligheid, bijvoorbeeld met het veiligheidshuis en de wijkagent. Sluit aan bij het beleid dat gemaakt is met betrekking tot de veiligheid van medewerkers.
- Spreek regelmatig je waardering uit voor bijdragen aan het netwerk. Laat die waardering ook blijken door ideeën serieus te nemen en het netwerk actief in besluitvormingsprocessen te betrekken.

[Bekijk ook de gesprekskaarten van Movisie voor groeps gesprekken](#)

[Terug naar stap 8](#)

Verdiepende informatie

Stap 10: Keuze samenwerkingsvorm en aan de slag

De participatieladder

De participatieladder is een soort ranglijst en kent verschillende treden. Elke trede staat voor een andere vorm van betrokkenheid van burgers bij besluitvormingsprocessen. De verschillende treden van de participatieladder zijn:

- **Informeren:** Burgers worden alleen geïnformeerd over plannen.
- **Raadplegen:** Burgers kunnen hun mening geven over al gemaakte plannen.
- **Adviseren:** Burgers worden al eerder in het proces betrokken en kunnen advies geven over de plannen.
- **Coproducteren:** Burgers werken samen met de gemeente aan de uitvoering van plannen.
- **Meebeslissen:** Burgers hebben een gelijkwaardige stem in de besluitvorming.
- **Zelf organiseren:** Burgers nemen zelf initiatieven en organiseren activiteiten.

Het kiezen van de juiste trede op de participatieladder is cruciaal voor een succesvolle samenwerking. Het is belangrijk om dit samen met zowel de groep actieve burgers als met de eigen organisatie te bepalen.

Dit zijn enkele vragen die kunnen helpen bij deze keuze:

- **Wat is het doel van de samenwerking?** Wil je de burgers vooral informeren, of wil je dat ze actief meedenken en -beslissen?
- **Welke capaciteiten en ervaring hebben de burgers?** Hebben ze al eerder meegedaan aan participatieprojecten?
- **Welke capaciteiten en ervaring heeft de organisatie?** Is de organisatie gewend om burgers te betrekken bij besluitvorming?
- **Hoeveel tijd en middelen zijn er beschikbaar?** Sommige vormen van participatie vragen meer tijd en middelen.
- **Welke risico's zijn er verbonden aan verschillende vormen van participatie?** Bijvoorbeeld het risico dat besluiten vertraging oplopen of dat er conflicten ontstaan.

Na het kiezen van een trede zal de uitwerking in elke samenwerking anders zijn. Houd hierbij voor ogen dat de plannen uitvoerbaar moeten zijn en moeten bijdragen aan de weerbaarheid van de gemeenschap en/of de jongeren binnen de gemeenschap moeten helpen. Zorg dat de gemeenschap zich eigenaar voelt van de plannen.

Terug naar stap 10

Voorbeelden van activiteiten om (vanuit de gemeenschap) de weerbaarheid te vergroten

Om de weerbaarheid te vergroten is het niet altijd nodig om nieuwe activiteiten te starten. Vaak kun je veel bereiken door bestaande activiteiten te ondersteunen of te intensiveren. Dat levert misschien zelfs meer op dan innovatie.

- **Microniveau**
 - **Vrije tijd:** Organiseren van sport-, cultuur- of andere activiteiten waardoor jongeren zich kunnen ontplooiën en nieuwe vrienden kunnen maken.
 - **Vrijwilligerswerk:** Mogelijkheden bieden voor vrijwilligerswerk om jongeren een zinvolle bezigheid te geven en hun zelfvertrouwen te vergroten.
 - **Positieve rolmodellen:** Koppelen van jongeren aan een positief rolmodel dat hen kan begeleiden en ondersteunen.
 - **Buurtpreventie:** Bevorderen van buurtpreventie en creëren van een veilige omgeving waar jongeren zich thuis voelen, bijvoorbeeld met buurtouders.
 - **Cursussen en trainingen:** Aanbieden van cursussen en trainingen op het gebied van sociale vaardigheden, probleemoplossing en studievaardigheden.
 - **Werkplaatsen:** Creëren van werkplaatsen waar jongeren vaardigheden kunnen leren en werkervaring op kunnen doen.
 - **Maatjesproject:** Koppelen van positieve rolmodellen uit het gebied aan gedetineerden. Tijdens detentie wordt een band opgebouwd. Na detentie blijft het contact bestaan.
 - **Mentorschap:** Koppelen van ouders aan een mentor die hen kan begeleiden en advies kan geven.
 - **Informatievoorziening:** Verspreiden van informatie over beschikbare hulpverlening en ondersteuning door sleutelpersonen gericht op moeilijk bereikbare groepen.

- **Mesoniveau**
 - **Netwerkvorming:** Organiseren van bijeenkomsten, co-creatiesessies of intervisieactiviteiten ten behoeve van netwerken van organisaties, vrijwilligers en burgers.
- **Exoniveau**
 - **Oudergroepen:** Creëren van veilige ruimtes waar ouders met elkaar in contact kunnen komen, ervaringen kunnen uitwisselen en ondersteuning kunnen bieden.
 - **Oudercursussen:** Aanbieden van cursussen over opvoeding, communicatie, omgaan met probleemgedrag en het versterken van de ouder-kindrelatie.
 - **Democratie in de wijk:** Jongerenparticipatie stimuleren.
 - **Voorlichting:** Het organiseren van informatieavonden en campagnes voor buurtbewoners door sleutelpersonen en in samenwerking met professionals.

[Bekijk ook de praktijkverhalen in deze handreiking](#)

Terug naar stap 10

Verdiepende informatie

Stap 10: Keuze samenwerkingsvorm en aan de slag

Tips over hoe je als gemeente ondersteuning kunt bieden

- Faciliteer pilotprojecten: begin klein om ideeën in de praktijk te testen.
- Zorg voor een netwerk: verbind burgers met elkaar en met andere organisaties.
- Help als er (praktische) problemen zijn. Stel de vraag: 'Hoe kan ik helpen?'
- Plan een vast overlegmoment in.
- Stel een vaste contactpersoon aan vanuit de gemeente.
- Wees aanwezig bij en/of neem deel aan activiteiten die georganiseerd worden door de gemeenschap zelf.
- Doe een resultaatmeting ten behoeve van de evaluatie.

Terug naar stap 10

Financiering van samenwerking of burgerinitiatieven

Voor de financiering van burgerinitiatieven gelden de volgende mogelijkheden en adviezen.

- **Flexibele budgetten:** Creëer flexibele budgetten die aangepast kunnen worden aan de behoeften van de gemeenschap. Vermijd rigide regels, omdat die innovatie in de weg staan.
- **Co-creatie van budgetten:** Betrek burgers actief bij het maken van financiële keuzes en de besteding van het budget. Zo weet je zeker dat de middelen ingezet worden op de plek waar daar de meeste behoefte aan is.
- **Microfinanciering:** Overweeg het opzetten van kleine fondsen waaruit burgerinitiatieven direct geld kunnen aanvragen. Dit stimuleert snelheid en flexibiliteit.
- **Matching funds:** Verdubbel de financiële bijdragen van burgers. Dit stimuleert eigen inzet en draagvlak.
- **Ruimte voor experiment:** Zorg voor budgetten die experimenten mogelijk maken. Niet alle initiatieven slagen, maar leren van fouten is essentieel voor innovatie.

Verder is het mogelijk om voor financiering van burgerinitiatieven samen te werken met private partijen zoals bedrijven en fondsen.

Ten slotte nog een aantal praktische tips:

- Stel duidelijke criteria op waar initiatieven aan moeten voldoen om in aanmerking te komen voor financiering en help aanvragers bij het voldoen aan die criteria.
- Maak de aanvraagprocedure zo eenvoudig mogelijk. Voorkom bureaucratie.
- Beslis snel over aanvragen, zodat initiatiefnemers niet te lang in onzekerheid zitten.
- Communiceer open en transparant over budgetten en procedures.
- Evalueer regelmatig de effecten die de financiering heeft. Zo kun je leren en bijsturen.

[Lees meer over fondsenwerving en bekijk een overzicht van relevante subsidies.](#)

[Lees meer over verschillende financieringsvormen voor burgerinitiatieven](#)

Terug naar stap 10

Verdiepende informatie

Stap 10: Keuze samenwerkingsvorm en aan de slag

Samenwerken met professionals

In een samenwerking met de gemeenschap kunnen onder meer de volgende professionals een rol spelen.

- **Jeugdwerkers** (straatcoaches of straathoekwerkers) hebben een directe relatie met jongeren en/of ouders en kunnen signalen vroegtijdig opvangen. Jongerenwerkers kunnen via participatief jongerenwerk bijdragen aan de democratische vorming van jongeren. Ze kunnen de participatie van jongeren vergroten en het gevoel versterken dat ze onderdeel zijn van de gemeenschap.
- **Onderwijzers** kunnen bijdragen aan de ontwikkeling van sociale vaardigheden en het creëren van een veilige leeromgeving. Ze kennen kinderen en hun ouders vaak goed en hebben er een vertrouwensband mee. Kinderen die uit (dreigen te) vallen hebben ze vaak goed in beeld.
- **Maatschappelijk werkers** kunnen jongeren en hun gezinnen ondersteunen bij het oplossen van problemen.
- **Gezondheidswerkers** kunnen bijdragen aan de fysieke en mentale gezondheid van jongeren. Huisartsen hebben een vertrouwensrelatie met een gezin en weten vaak goed wat het gezin verder kan helpen. Ze kunnen bijvoorbeeld contact zoeken met een maatjesinitiatief of gezinshulp.
- **Politieagenten en (jeugd)boa's** kunnen bijdragen aan de veiligheid in de buurt en jongeren op de hoogte brengen van preventieve programma's. Ook is het contact met politie belangrijk voor het maken van veiligheidsafspraken en wanneer er sprake is van veiligheidsincidenten.
- **Welzijnswerkers** kunnen een belangrijke partner zijn om bewonersinitiatieven te ondersteunen. Bijvoorbeeld door de coördinatie en administratie te doen.

In het algemeen kunnen professionals onder meer op de volgende manieren van waarde zijn in weerbare gemeenschappen:

- **Expertise delen:** professionals beschikken over specifieke kennis en vaardigheden die van onschatbare waarde zijn bij het vinden van oplossingen voor jeugdproblemen. Door deze kennis te delen met burgers en andere professionals, ontstaat er een gedeeld begrip van de situatie en kan men gezamenlijk effectieve strategieën ontwikkelen.
- **Netwerk activeren:** professionals hebben vaak een groot netwerk. Daarmee kunnen zij nieuwe samenwerkingen opzetten en bestaande initiatieven versterken. Dit zorgt voor een bredere aanpak en meer impact.
- **Projecten coördineren:** professionals kunnen fungeren als de 'spin in het web' van projecten. Zij kunnen de verschillende activiteiten plannen, uitvoeren en evalueren. Daardoor verlopen projecten efficiënter en worden er duidelijke resultaten geboekt.
- **Ondersteuning bieden:** professionals kunnen burgers ondersteunen bij het opzetten en uitvoeren van eigen initiatieven. Door advies te geven, contacten te leggen of financiële middelen te verstrekken, kunnen zij burgers in staat stellen om zelf een actieve rol te spelen.
- **Voorlichting geven:** professionals kunnen voorlichting geven over relevante thema's, zoals opvoeding, verslaving, seksualiteit en criminaliteit. Door burgers te informeren, creëren zij bewustwording en stellen zij hen in staat om betere keuzes te maken.

[Terug naar stap 10](#)

Verdiepende informatie

Stap 11: Omgaan met succes, tegenslag en weerstand

Omgaan met weerstanden

Verwachte uitdagingen binnen de gemeente:

- Trage besluitvormingsprocessen en complexe procedures, of juist snelle processen, die die de druk opvoeren om (te) snel besluiten te nemen.
- Prioritering: een juiste balans vinden tussen verschillende projecten en belangen
- Beperkte financiële middelen en de tijdslimiet van een project
- Gebrek aan continuïteit in relaties door wisselingen van betrokkenen
- Te hoge en/of niet realistische verwachtingen over wat burgers kunnen en willen

Verwachte uitdagingen bij burgers:

- Wantrouwen richting de overheid
- Impact van veranderingen: burgers kunnen zich onzeker voelen door veranderingen en als reactie weerstand bieden
- Leden van criminele netwerken die zich verzetten of proberen om de samenwerking tussen de gemeenschap en de gemeente tegen te gaan
- Taalbarrières: het gebruiken van taal die niet aansluit bij de doelgroep, of het niet dezelfde taal spreken
- Tijdsgebrek: een drukke agenda die actieve deelname belemmert
- Te hoge en/of niet realistische verwachtingen over wat de gemeente kan en wil

Afhankelijk van de uitdaging kies je een aanpak of besluit je om de weerstand te laten bestaan. In een samenwerkingsrelatie helpt het voeren van een open gesprek. Luister actief naar zorgen en ideeën en zoek samen naar oplossingen. Er zijn ook uitdagingen waar het voeren van gesprekken geen zin heeft. Zoek in die situaties naar alternatieve manieren om ermee om te gaan.

Terug naar stap 11

Hulpvragen bij de evaluatie

In hoeverre voelen inwoners zich veilig en gehoord?

- Worden hun zorgen en suggesties serieus genomen?
- Zijn er voldoende mogelijkheden voor burgers om ideeën in te brengen en mee te denken over oplossingen? Is dat voor de alle groepen, onafhankelijk van leeftijd uit welke buurt zij komen et cetera, zo?
- Zijn er aanwijzingen dat de samenwerking heeft geleid tot een gevoel van weerbaarheid en veiligheid?

Werkt de samenwerking effectief?

- Komen we dichterbij ons doel?
- Zijn er concrete voorbeelden van verbeteringen in de gemeenschap, bijvoorbeeld rondom de opgroeiende jeugd of in de veiligheidssituatie?
- Zijn er obstakels of knelpunten die de effectiviteit belemmeren?

Is de samenwerking duurzaam?

- Zijn er structurele afspraken gemaakt over de samenwerking?
- Is er voldoende draagvlak binnen de gemeente en de gemeenschap?
- Zijn er plannen om de samenwerking verder te ontwikkelen?

Wat zijn de belangrijkste lessen die we hebben geleerd?

- Welke aspecten van de samenwerking zijn goed verlopen?
- Wat kan er beter?
- Welke aanbevelingen kunnen we doen voor toekomstige samenwerkingsprojecten?

[Lees meer over onderzoek naar gemeenschappen in een artikel in Sociaal Bestek](#)

Terug naar stap 11

Tips voor het borgen van veiligheid

Veiligheid voorop

- **Persoonlijke veiligheid:** Zorg ervoor dat ambtenaren, professionals en actieve burgers altijd op een veilige manier werken. Vermijd situaties waarin zij zich bedreigd kunnen voelen. Organiseer indien nodig beveiliging en zorg dat burgers zich bewust zijn van de eigen grenzen. Bedenk dat actieve burgers die in hun eigen wijk bedreigd worden niet, zoals veel professionals, aan het einde van de werkdag de wijk uit kunnen. Vraag dan ook regelmatig aan mensen hoe het met ze gaat en neem zorgen serieus.
- **Meldingsprocedures:** Zorg voor duidelijke procedures voor het melden van incidenten en bedreigingen. Maak vooraf afspraken, herhaal die met enige regelmaat en evalueer de opvolging als er meldingen gedaan worden. Zorg dat de verantwoordelijkheid voor het opvolgen van meldingen bij een ambtenaar ligt.

Samenwerking met politie en justitie

- **Geïntegreerde aanpak:** Werk nauw samen met de politie. Zorg dat de veiligheidsafspraken die voor ambtenaren en professionals gelden, ook op actieve burgers van toepassing zijn. Betrek de politie bij risicovolle activiteiten en bij zorgelijke situaties.
- **Informatie delen:** Deel relevante informatie over criminele activiteiten en verdachte personen met de politie.

Vraag regelmatig naar welzijn en welbevinden

- **Open dialoog:** Vraag regelmatig hoe mensen zich voelen. Hebben zich situaties voorgedaan waar iemand zich onveilig voelde? Hebben zich incidenten voorgedaan? Is iemand bedreigd? Luister en toon empathie. Neem de zorgen en ervaringen serieus.

- **Luister en toon empathie:** Neem de zorgen en ervaringen serieus.
- **Transparantie:** Wees transparant over maatregelen die worden genomen, maar deel geen informatie die de opsporingsonderzoeken in gevaar kan brengen.
- **Vertrouwensrelaties:** Bouw vertrouwen op bij burgers door consequent te communiceren en afspraken na te komen.

De-escalatie

- **Conflictbeheersing:** Train ambtenaren, professionals en actieve burgers in conflictbeheersing om escalatie te voorkomen.
- **Mediation:** Zet in op mediation om conflicten tussen verschillende partijen op te lossen.

Zorg voor jezelf

- **Stressbeheersing:** Zorg ervoor dat ambtenaren, professionals en actieve burgers voldoende ondersteuning krijgen om met de stress van hun werk om te gaan.
- **Beroepsbegeleiding:** Bied regelmatig intervisie en coaching aan.

Terug naar stap 11

Bijlage 1

Door ESS ondersteunde projecten

In 2023 en 2024 zijn veertien gemeenten op maat ondersteund door het project Weerbare gemeenschappen tegen ondermijning.

Netwerkopbouw

Basis leggen voor samenwerken

- De gemeenten Breda, Heerlen, Eindhoven, Delft en Roosendaal investeren in een basis voor een netwerk met de gemeenschap.
- De gemeente Leeuwarden doet een vooronderzoek naar de mogelijkheid om de samenwerking met een specifieke gemeenschap aan te gaan.

Samenwerking met de gemeenschap

Vergroten van de weerbaarheid van de gemeenschap

- De gemeente Nieuwegein onderzoekt de effecten van een werkwijze op weerbaarheid van de gemeenschap tegen criminaliteit.

Samenwerken rond het pedagogisch belang

- De gemeente Rotterdam implementeert de methode Vreedzame Wijk om in een buurt samen te werken aan een positieve benadering van jongeren en om leefregels af te spreken rondom een plein waar veel geweld en overlast plaatsvindt.
- De gemeente Utrecht versterkt en verbreedt de inzet van de methodiek Vreedzame wijk.

Rolmodellen

- De gemeente Amsterdam investeert in het project 'Keep it Real' in Zuidoost. Met sleutelpersonen worden kinderen en jongeren binnen het speciaal onderwijs bewust gemaakt van de gevaren en verleidingen van (ondermijnende) criminaliteit.

Peer to peer

- De gemeente Arnhem heeft samen met het jongerenwerk van Presikhaaf University en AM-supportteam een Youth Cyber Team (YCT) opgericht.

Ouders bereiken en ondersteunen

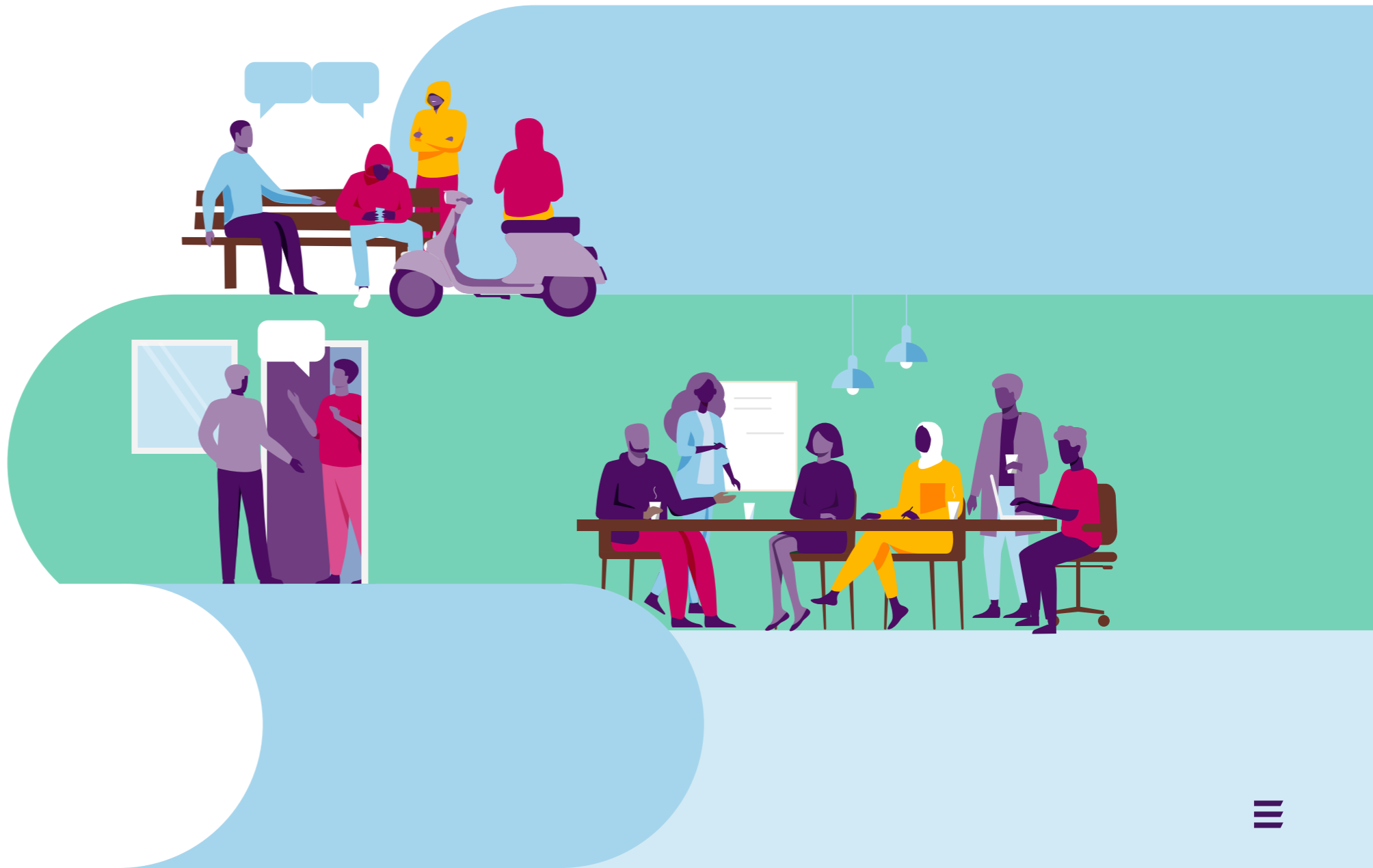
- De gemeente Breda zet een netwerkonderzoek in om te achterhalen wat passende methodes zijn om ouders in de wijk te bereiken, ondersteuning te bieden en voor te lichten over ondermijnende criminaliteit.
- De gemeente Dordrecht initieert een oudergroep op een basisschool om hen te ondersteunen, met elkaar in gesprek te laten gaan en om thema's rond preventie van jeugdcriminaliteit te bespreken.
- De gemeente Groningen brengt professionals die gespecialiseerd zijn in de methodes Geweldloos Verzet en Ouderbegeleiding in contact met ouders van jongeren uit jeugdgroepen.

Investeren in vakmanschap

- Diverse gemeenten investeren in trainingen voor professionals en ambtenaren in intercultureel vakmanschap.
- Ook investeren ze in trainingen samenwerken met vaders.

Meer weten?

Neem contact op met de ESS door een mail te sturen naar ess@minszw.nl



Dit is een publicatie van het
Ministerie van Sociale Zaken en Werkgelegenheid

December 2024

